

# Svæðisskipulagsnefnd SSH

12. janúar 2024

# Helstu atriði

1. Hvað eru almannavarnir?
2. Hlutverk almannavarnanefnda
3. Almannavarnanefnd höfuðborgarsvæðisins (AHS)
4. Okkar hlutverk og ábyrgð
5. Verklag og stjórnkerfið
6. Starfsáætlun AHS
7. Skipulag, Vatnsverndarsvæði, Samgöngur
8. Hættumat
9. Áhrif jarðhræringa á Reykjanesi á höfuðborgarsvæðið
10. Nokkur verkefni



# Hvað eru almannavarnir?

- Snúast um það skipulag og stjórnkerfi sem virkjað er á hættustundu.
- Markmið almannavarna er að skipuleggja og framkvæma ráðstafanir sem takmarka tjón vegna almannavarnaástands.
- Ríkið fer með almannavarnir á landinu öllu, hvort heldur sem er á landi, í lofti eða á sjó.
- Sveitarfélög fara með almannavarnir í héraði, í samvinnu við ríkisvaldið, svo sem kveðið er á um í lögum.
- Felst í forvörnum og undirbúningi en einnig viðbragði og endurreisn.
- Byggja á víðtæku samstarfi milli viðbragðsaðila.
- Ríkislögreglustjóri annast starfsemi almannavarna á landsvísu.
- Byggt á lögum um almannavarnir nr 82/2008



# Hlutverk almannavarnanefnda

- Almennavarnanefndir móta stefnu og skipuleggja starf sitt að almannavörnum í héraði í samræmi við lög þessi.
- Í umdæmum sínum vinna almannavarnanefndir og viðeigandi lögreglustjóri að gerð hættumats og viðbragðsáætlana, í samvinnu við ríkislögreglustjóra
- Almennavarnanefndir og viðeigandi lögreglustjóri skulu endurskoða hættumat og framkvæma prófanir á viðbragðsáætlunum í samvinnu við ríkislögreglustjóra.



Lög um almannavarnir nr. 85 frá 2008



# Almannavarnanefnd höfuðborgarsvæðisins

- Sameiginleg almannavarnanefnd sveitarfélaganna á höfuðborgarsvæðinu.
- Nefndin samanstendur af fulltrúum frá öllum sveitarfélögum, framkvæmdastjóra sveitarfélaganna, lögreglustjóranum á höfuðborgarsvæðinu og áheyrnafulltrúum frá Slysavarnafélaginu Landsbjörgu og Rauða krossinum á Íslandi.
- Formaður nefndarinnar er borgarstjórinn í Reykjavík.
- Starfsmenn nefndarinnar eru almennt framkvæmdarstjóri sem jafnframt er slökkviliðsstjórinn á höfuðborgarsvæðinu, Jón Viðar Matthíasson og deildarstjóri, Þóra Kristín Ásgeirsdóttir. Á álagstímum hafa verið ráðnir fleiri starfsmenn.
- Fundar að lágmarki fjórum sinnum á ári í febrúar, apríl, september og nóvember en oftar ef þörf krefur.



# Okkar hlutverk og ábyrgð

## 1. Sviðsábyrgðarreglan:

Sá aðili sem fer venjulega með stjórn tiltekins sviðs samfélagsins, tiltekins svæðis eða umdæmis skal skipuleggja viðbrögð og koma að stjórn aðgerða þegar hættu ber að höndum.

## 2. Grenndarreglan:

Staðbundin stjórnvöld undirbúa fyrirbyggjandi ráðstafanir og viðbragðsáætlanir.

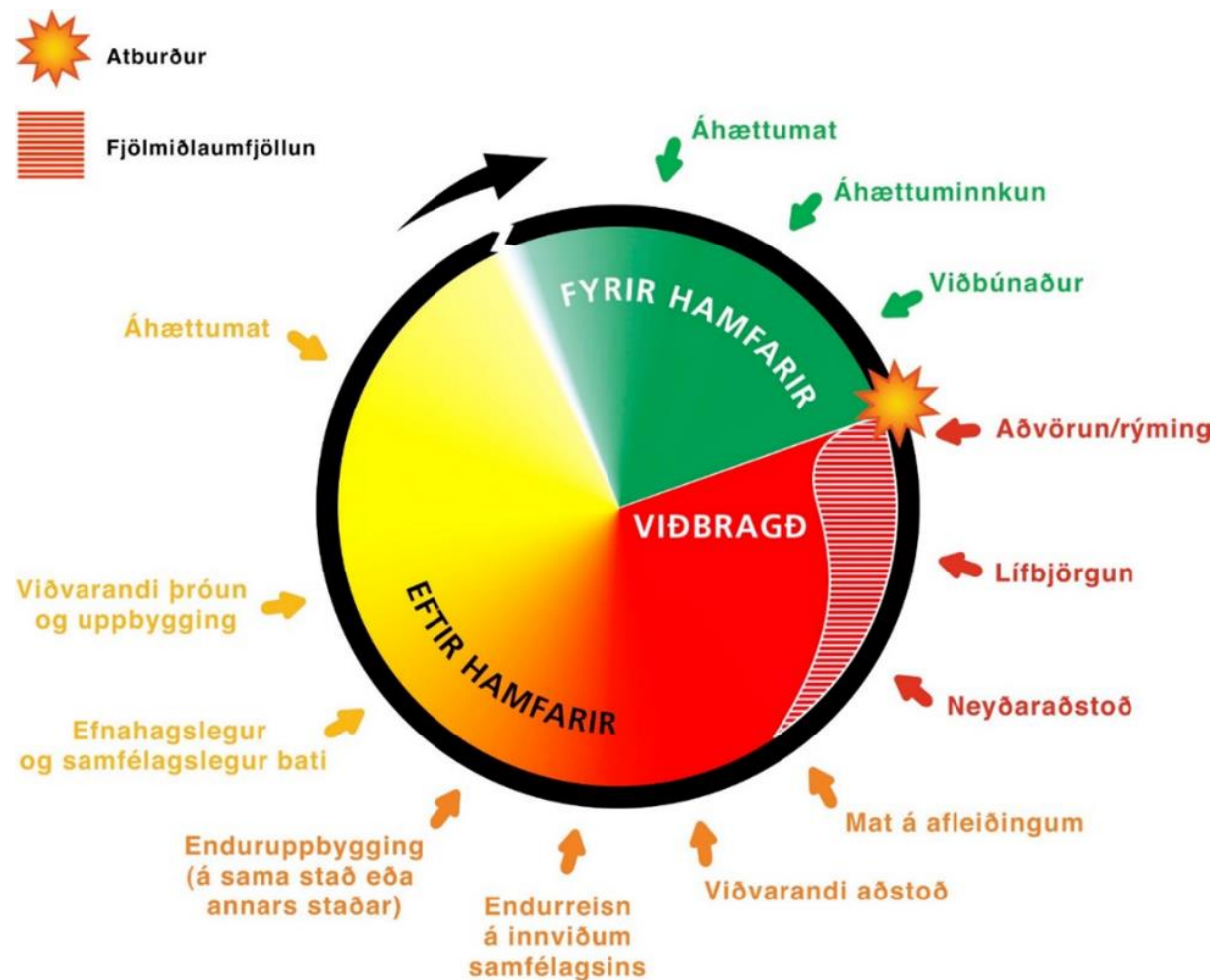
## 3. Samkvæmnisreglan:

Á hættutímum sér yfirvald eða stofnun um björgunarstörf á verksviði sínu.

## 4. Samræmingarreglan:

Allir viðbragðsaðilar samhæfa störf sín við undirbúning á aðgerðum vegna hættuástands þannig að búnaður og mannaflí sé nýttur á árangursríkan hátt.

## Hringrás almannavarna



# Neyðarstjórnir

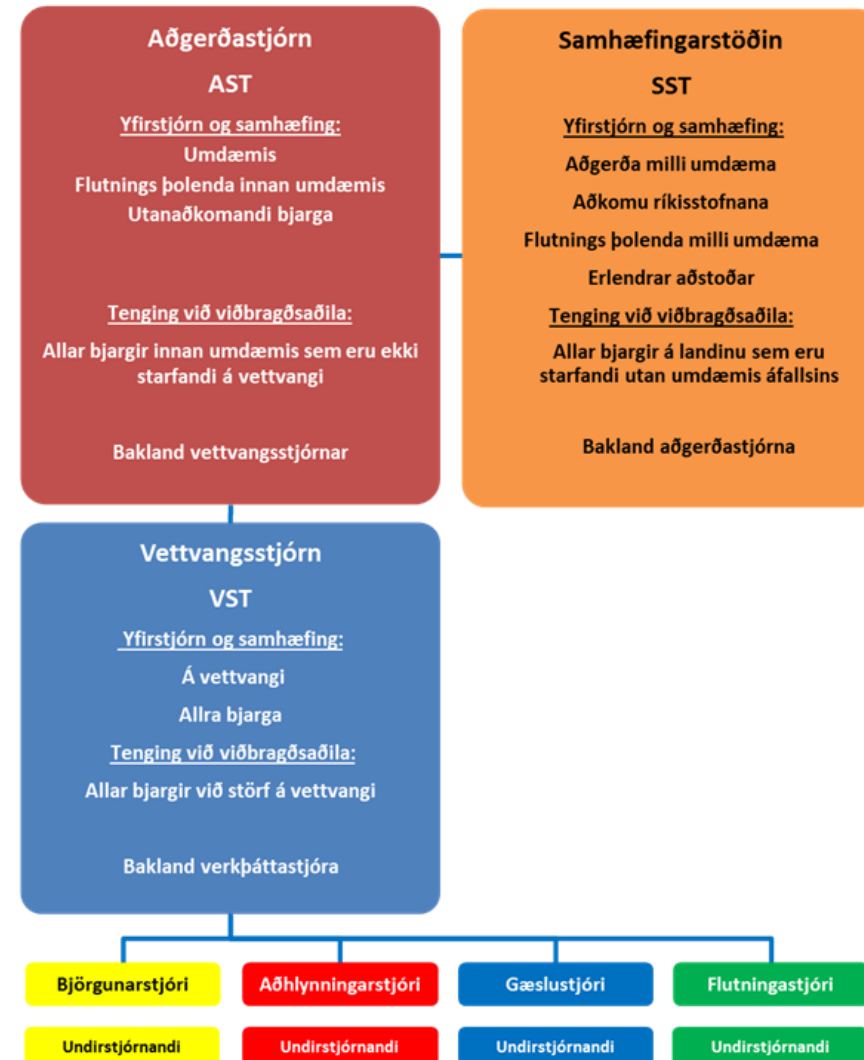
Bárðarbunga  
2015

Mengun í vatnsbóli  
2017

Hópslys  
2019

# Verklag og stjórnkerfið

Öflugt samstarf og  
samhæfing  
sveitarfélaga á HBS  
undir leiðsögn  
framkvæmdaráðs AHS  
og neyðarstjórna.



# Starfsáætlun AHS

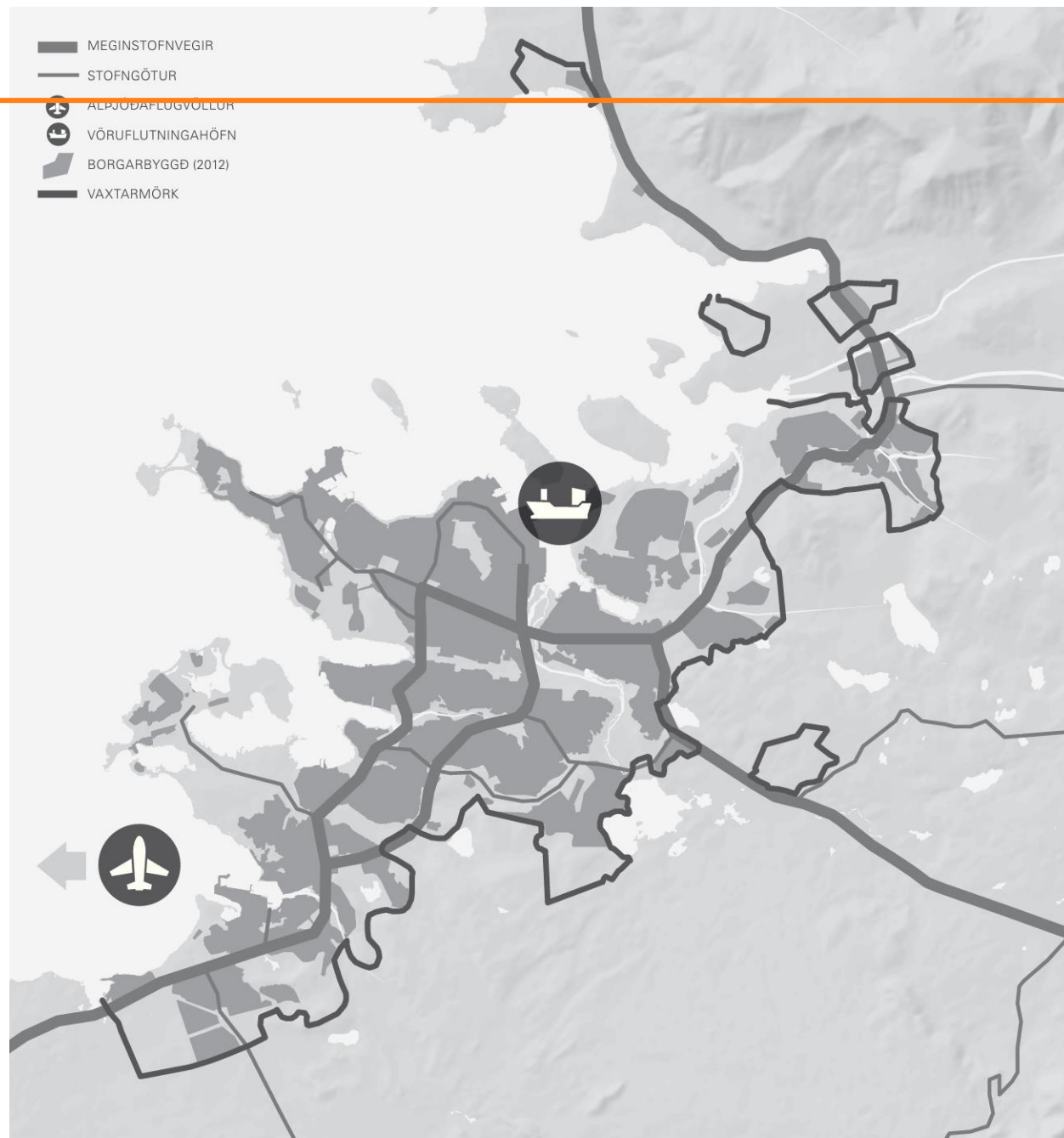
- Hættumat og áfallaþol
  - Áhrif loftslagsmála- öfgar í veðurkerfum
  - Náttúruvá
  - Umhverfi og heilsa
  - Tæknivá og innviðir samfélagsins
  - Hættumat fyrir jarðskjálfta- og eldgosavá
  - Vatnsverndarsvæði
  - Gróðureldar
- Viðbragðsáætlanir
- Neyðarstjórnir sveitarfélaganna
- Órofinn rekstur/þjónusta
- Almannavarnadagar





# Skipulag

- Aukið samráð verði haft við SHS varðandi skipulag og útfærslu á gatnakerfinu á höfuðborgarsvæðinu. Þegar farið er í breytingar, framkvæmdir, hraðahindranir, þrengingar o.s.frv. Í raun alltaf þegar framkvæmdin getur haft áhrif á forgangsakstur.
- Að SSH verði falið að hafa sérstakan kafla í svæðisskipulagi höfuðborgarsvæðisins um staðsetningu slökkvistöðva og viðbragðstíma, gatnakerfi og ráðstafanir til að tryggja sem bestan viðbragðstíma í nýjum hverfum.
- Að skipulagsdeildum sveitarfélaga verði falið að hafa samráð við SHS þegar verið er að skipuleggja ný hverfi á vegum sveitarfélaganna. Að í skipulagsskilmálum nýrra hverfa verði sértaklega fjallað um
  - viðbragðstíma
  - rýmingu
- Kannaðir verði möguleikar á því að búa til tengingar á milli gatna/hverfa sem bæta viðbragðstíma SHS.



# Vatnverndarsvæði

- Umferð
- Fjölbreytt og vinsælt útvistarsvæði
- Gróðureldar
- Vöktun á neysluvatni
- Yfirgefnir bústaðir
  - húsaskjól
  - fjöldi bruna - „íkvekja“
  - erfitt slökkvistarf og aðkoma
  - uppkaup á bústöðum – strax í niðurrif
- Samtenging / hringtenging
  - vatn
  - hitaveita



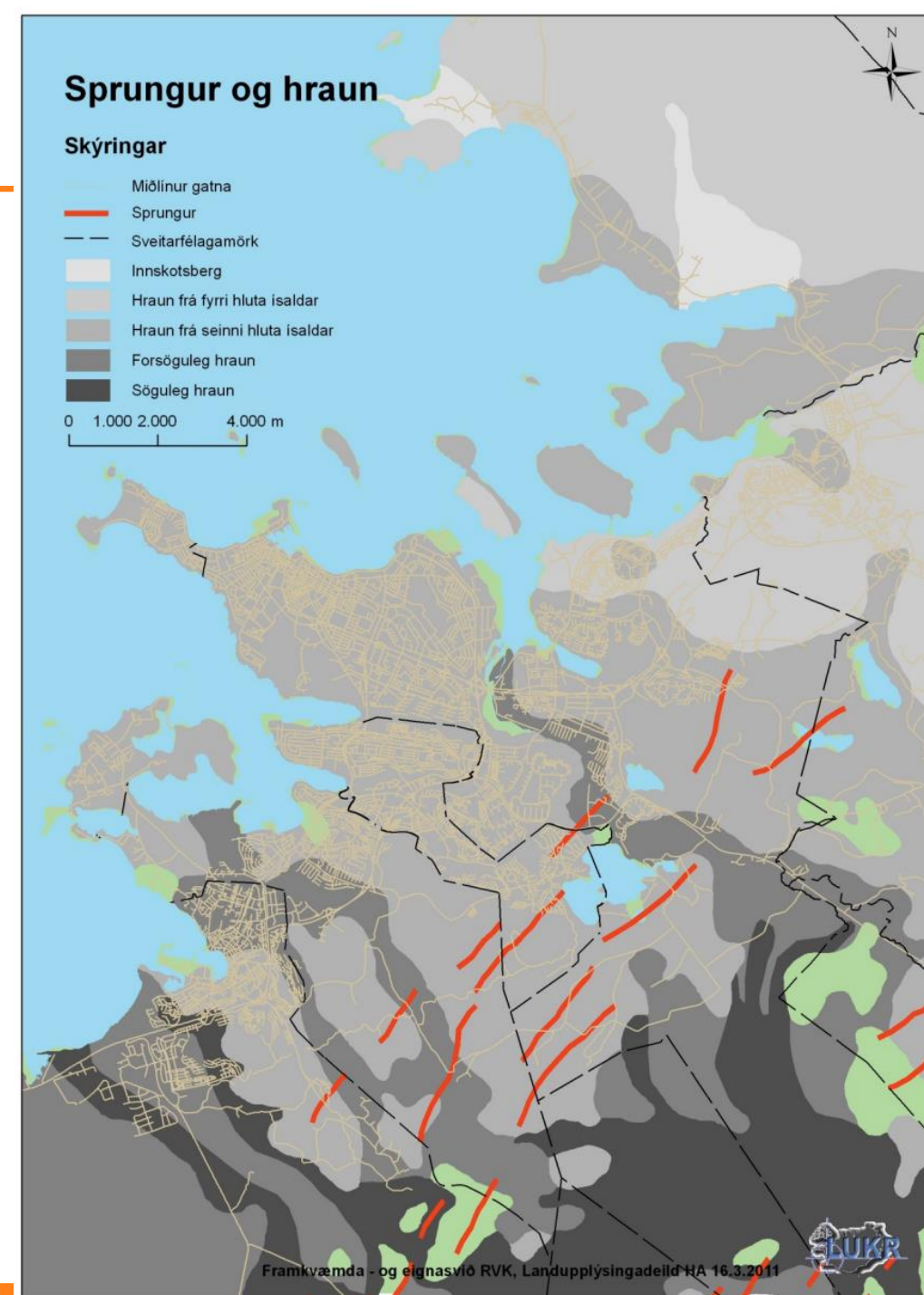
# Samgöngur

- Samtali um útfærslur á Borgarlínunni verði haldið formlega áfram til að tryggja að sérrými nýtist sem best í forgangsakstri.
- Kannað verði í samstarfi við Borgarlínuna, sveitarfélögin og Vegagerðina hvort möguleikar séu á sérrými á leiðum sem nú eru skipulagðar sem deilirými, þar sem sérstaklega þarf að horfa til að bæta viðbragðstíma SHS.
- Kannað verð í samstarfi við Borgarlínuna, sveitarfélögin og Vegagerðina hvort möguleikar séu á lausnum til að bæta viðbragðstíma SHS með tengingum milli hverfa, tengingum milli Borgarlínuleiða eða annað í þeim dúr.
- Áfram verði unnið að því að fjölga umferðarljósum með forgangskerfi fyrir neyðarbíla.
- Unnið verði að því að yfirfara og bæta stillingar og virkni á þeim gatnamótum sem þegar eru komin með umferðarljós með forgangskerfi. Meðal annars á grunni úttektar í nóvember 2022.

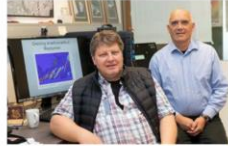


# Árið 2011 gerðu Almannaþingarnir áhættumat fyrir höfuðborgarsvæðið.

- Þar er fjallað um eldgos aðeins á hálfri síðu! Eitt kort fylgir með skýrslunni, sem sýnir útbreiðslu hrauna á höfuðborgarsvæðinu, og þar á meðal sögulegra hrauna, eða hrauna sem hafa runnið síðan land byggðist.
- Á kortinu eru sögulegu hraunin sýnd með svörtum lit, þar á meðal Kapelluhraun, en dökkgráu hraunin eru forsöguleg, eða yngri en um tíu þúsund ára.
- Rauðu línurnar eru sprungur eða misgengi vegna skorpuhreyfinga og gliðnunar.
- Í jarðfræðinni hefur reynst vel ein almenn regla: þar sem ung hraun hafa runnið, eru miklar líkur á að önnur hraun bætist ofan á í framtíðinni.
- Hraun drepa engan, en þau jafna byggð við jörðu, eins og við minnumst vel frá gosinu í Heimaey árið 1973.
- Sum af þessum svörtu og sögulegu hraunum eiga rætur að rekja til eldstöðvarinnar sem er tengd Krýsuvík.
- Vinna í gangi hvað varðar hættumat á jarðskjálfta- og eldgosavá á HBS. Undir leiðsögn Veðurstofu Íslands.



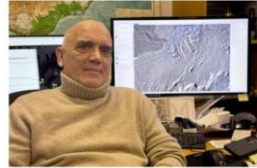
# Áhrif jarðhræringa á Reykjanesi á höfuðborgarsvæðið



## Tekur undir með Ármanni: „Skynsamlegt að skoða fyrirbyggjandi aðgerðir“

Þorvaldur Þórðarson eldfjallafræðingur tekur undir með kollega sínum Ármanni Höskuldssyni að byggja eigi upp eldgosavarnir við Hafnarfjörð. Hann kallar eftir því að gert verði nýtt og umfangsmikið hættumat fyrir stær-  
höfuðborgarsvæðið.

INNLENT 4.1.2024 10:16



## Vill eldgosavarnir við Hafnarfjörð

Ármann Höskuldsson eldfjallafræðingur segir að nú verði að fara að skoða að reisa eldgosavarnir í byggðunum vestast í Hafnarfirði en þar má finna Vellina og Hvaleyri. Eldgos geti hafist nánast hvar sem er á Brennisteins-Bláfjallakerfinu, Krýsuvíkurkerfinu og í Eldvörpum á Reykjanesi.

INNLENT 3.1.2024 18:59

## Virknin færir sig nær höfuðborgar- svæðinu: „Þetta er þessi nýi veruleiki“

Bjarki Sigurðsson skrifar 3. janúar 2024 18:01



## Breytt landslag og viðbragðsaðilar komin að þölmörkum

Hölmfríður Gísladóttir og Telma Tómasson skrifa 20. desember 2023 07:08



Fyrir aðeins tveimur dögum var útlit fyrir að Grindvíkingar getu haldið jöfni í bænum. Útlit segir stöðuna  
gjörbreytta.

VISIR/BALDUR  
HJÓRNFREYR



INNLENT

## Tveir skjálftar við Trölladyngju

## Varar við sprungukerfi Krýsuvíkureldstöðvar

Kristján Már Unnarsson skrifar 22. nóvember 2023 17:07



Eldgosið í Geldingadöllum árið 2021 stóð frá Krýsuvíkursvæðinu. Gosorungurinn sem opnaðist við Litla-Hrútt síðastliðið  
sumar var í um tuttugu kílómetra fjarlægð frá næstu byggð í Hafnarfirði.

VILHELM  
GUÐNARSSON

## Almannavarnir



## Reykjaneskagi hefur reynt á vilja og getu björgunarsveita

Löng viðvera félagsmanna í Landsbjörg á Reykjaneskaga, vegna jarðhræringa, reyndi mjög á vilja og getu fólks til að mæta til starfa. Eftirt var að fá fólk í gæslu þegar liða fór að jólu.

Sprungukerfi Krýsuvíkureldstöðvarinnar liggur upp í Heiðmörk og í kringum Rauðavatn, segir eldfjallafræðingurinn Haraldur Sigurðsson. Hann hvetur til þess að áhættumat verði gert á höfuðborgarsvæðinu gagnvart jarðskorpuhreyfingum.



## Segir líkur á gosi ef til vill mestar við Krisuvík

Haraldur Sigurðsson eldfjallafræðingur segir dreif af grunnum og nokkrum djúpri skjálftum á svæðinu umhverfis Krisuvík geta verið merki um stórt lárétt kvikuinnskot. Ef svo sé geti það verið fimmtíu til eitthundrað ferkílómetrar. Líkurnar á eldgosu séu ef til vill mestar þar, segir hann.

INNLENT 9.1.2024 06:36

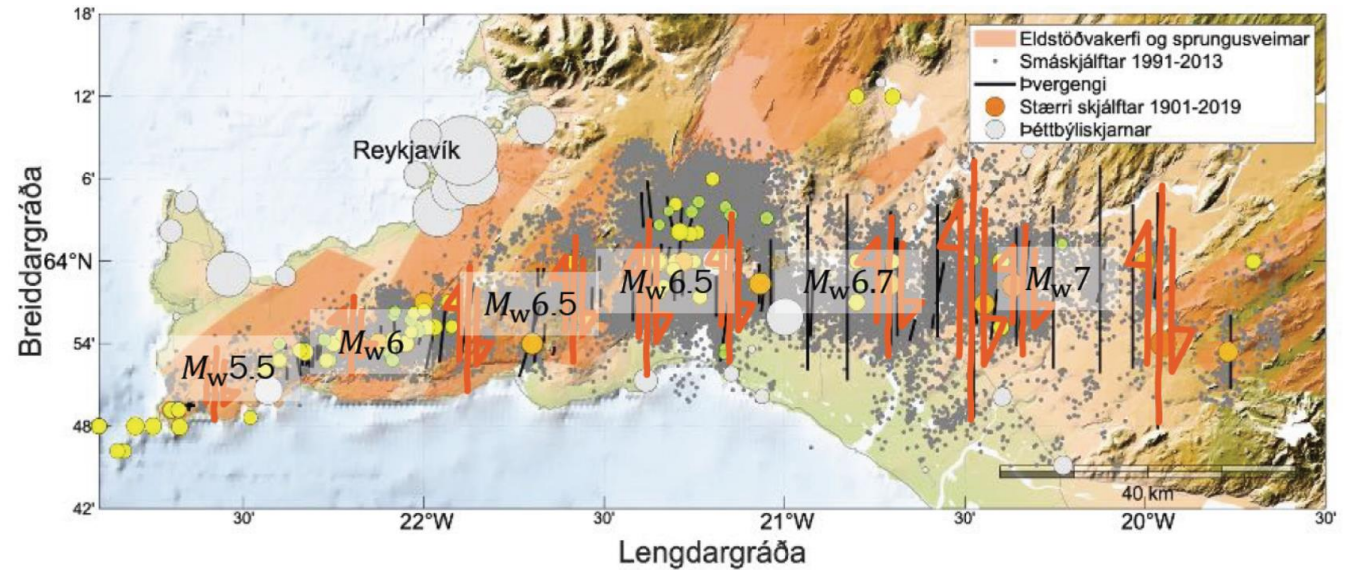
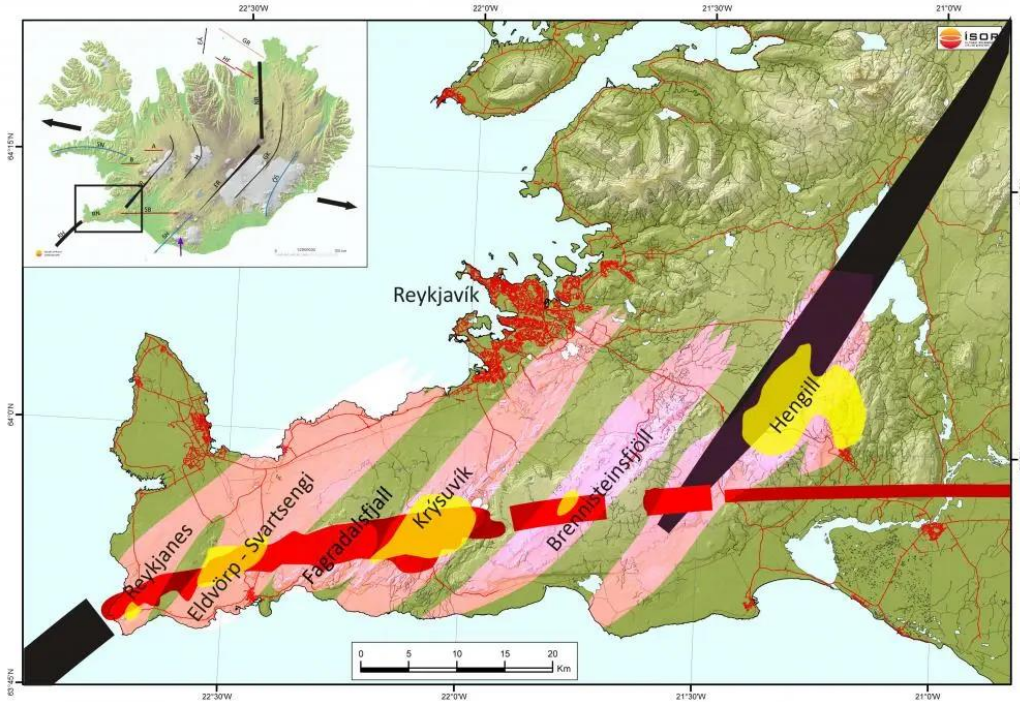
## Stórt kvikuinnskot gæti legið undir Krýsuvíkursvæðinu



## Jarðhræringarnar munu hafa áhrif á næstu vaxtaá- kvörðun

Jón Bjarki teiknar upp þrjár sviðsm myndir á Reykjanesi og möguleg áhrif þeirra á stýrivexti.

# Þekkt skjálftasvæði



## Veðurstofan: Hættumat vegna eldgosa og jarðskjálfta

- Stærsti jarðskjálfti á sögulegum tíma á Íslandi er gjarnan talinn vera skjálftinn á Suðurlandi 14. ágúst **1784**.
- Stærð hans hefur verið metin 7,1. Þessi stærð er að sjálfsögðu ekki fengin með mælingum enda komu skjálftamælar ekki til sögunnar fyrr en rúmri öld síðar.

1

- Stærsti jarðskjálfti sem vitað er að orðið hafi á Reykjanesskaga varð 23. júlí **1929**. Hann var 6,3 stig.
- Upptök hans voru nálægt Brennisteinsfjöllum, líklega á svokölluðu Hvalhnúksmismengingu. Þessi skjálfti olli miklu tjóni í Reykjavík og víðar.

2

- Jarðskjálfti að stærð 6,0 varð 5. desember **1968**. Upptök hans voru líklega á svipuðum slóðum og stóri jarðskjálftinn varð 1929.
- Skjálfti þessi fannst víða um land. Hann olli minni háttar tjóni í Reykjavík og gamlar sprungur opnuðust í húsum í Hafnarfirði.

3

# Grindavík - þáttur sveitarfélaga á HBS

## 3. nóvember - föstudagur

Samræming hefst á HBS

- Fundur með framkvæmdaráði AHS
- Virkjun fjöldahjálparstöðvar í Kórnum

## 10. nóvember - föstudagur

Rýming í Grindavík – Neyðarstig almannavarna

## 11. nóvember - laugardagur

Samræming fræðslumála hefst

- Fundur fræðslustjóra
- Fundur með framkvæmdaráði AHS
- Neyðarstjórnir á HBS virkjaðar
- Stöðufundir með AHS, AST og SST í gangi alla daga...

## 12. nóvember - sunnudagur

Samræming fræðslumála heldur áfram

- Fundur fræðslustjóra

## 13. til 17. nóvember – mánu- til föstudags

Samræming fræðslumála heldur áfram

- Fundir fræðslustjóra
- Fundir með sviðsstjórum velferðar á HBS, Grindavík og Sambandsins.
- Fundur með framkvæmdaráði AHS



# Nokkur verkefni

- Covid-19

- Heimsfaraldur
- Mikil vinna frá janúar 2020 til mars 2022
- Samantekt AHS um faraldurinn

- Röskun á skólastarfi

- Vegna veðurfars
- Fylgir veðurviðvarannakerfi Veðurstofunnar
- Uppfært 2020 og 2022

- Viðbragðsáætlanir, dæmi

- Hópslysaáætlun            lokið
- Rýmingaráætlun            lokið
- Jarðskjálftaáætlun        lokið
- Órofinn starfsemi        í vinnslu

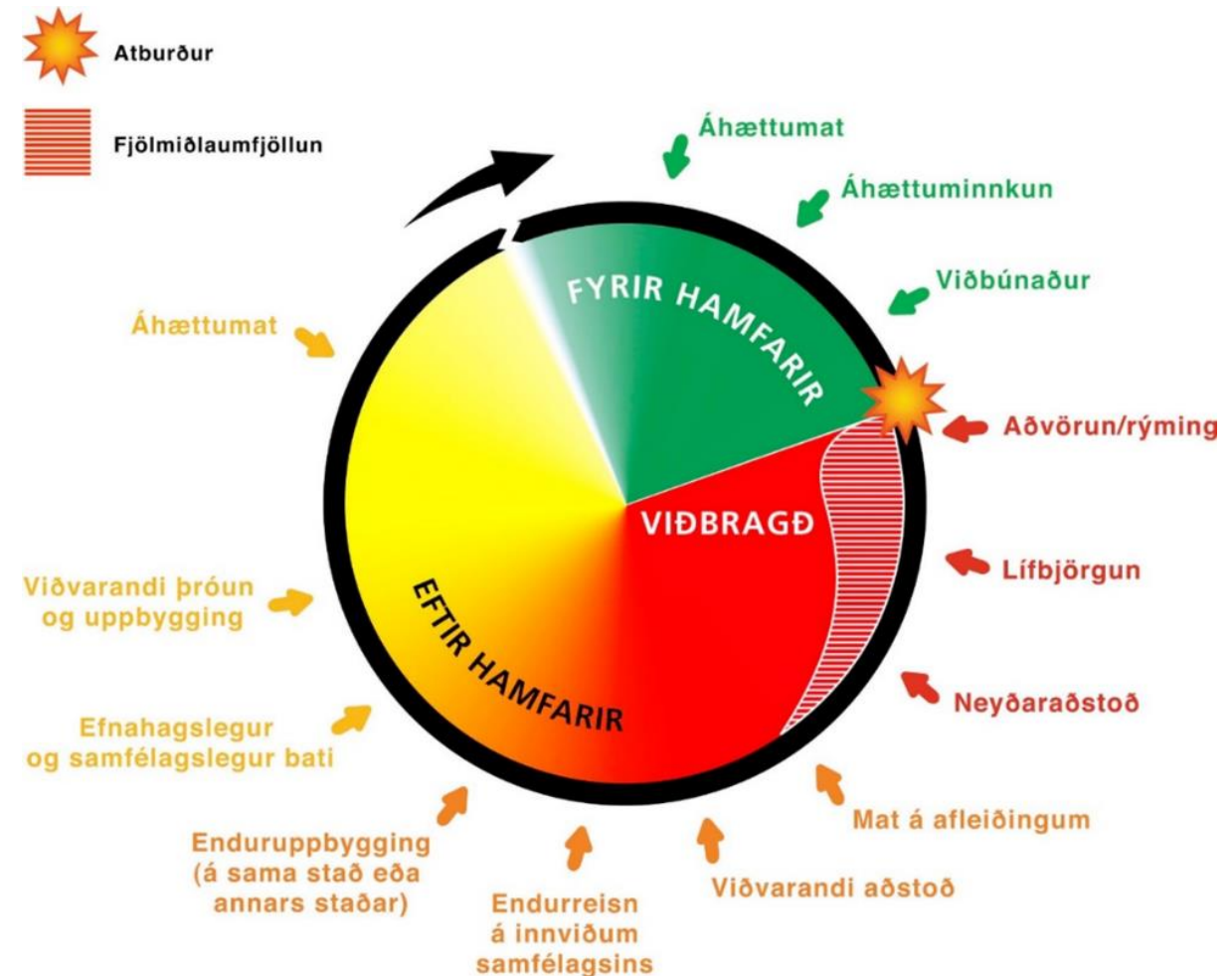
- Æfingar

- Með neyðarstjórnnum
- Flugslýsaæfing á Reykjavíkflugvelli
- Gróðurelda æfing með Veitum

- Vinnuhópur neyðarstjórna

- Öflugt samstarf

## Hringrás almannavarna





# Við þökkum fyrir okkur

Frekari upplýsingar eru að finna hér:

- [Lög um almannavarnir nr 82/2008](#)
- [Starfsáætlun AHS 2023-2026](#)
- <https://www.shs.is/>
- <https://www.almannavarnir.is/>