

Tillaga að breytingu á svæðisskipulagi höfuðborgarsvæðisins vegna vaxtarmarka á Álfsnesi

Svör við athugasemdum

Svæðisskipulagsnefnd 29. nóvember 2019.

Hér fyrir neðan eru svör við athugasemdum sem fram komu á auglýsingartíma vegna tillögu að breytingu á svæðisskipulagi. Athuga ber að breytingar á svæðisskipulagi höfuðborgarsvæðisins og aðalskipulagi Reykjavíkur, nýtt deiliskipulag fyrir Álfsnesvík og frummatsskýrsla vegna framkvæmdarinnar voru til kynningar á sama tíma og umsagnir eða athugasemdir beinast því misjafnlega mikið að þeim þáttum sem varða svæðisskipulag höfuðborgarsvæðisins. Svæðisskipulagsnefnd fjallaði um umsagnirnar á fundi sínum 29. nóvember 2019 og samþykkti að senda tillögu að breytingu á svæðisskipulagi til hlutaðeigandi sveitarstjórna, ásamt athugasemdum og umsögnum til afgreiðslu.

Allar umsagnir sem bárust vegna ofangreindra skipulagstillagna og frummatsskýrslu framkvæmdarinnar í Álfsnesvík voru kynntar á fundi svæðisskipulagsnefndar en nefndin gerir hér grein fyrir þeim umsögnum sem bárust svæðisskipulagsstjóra vegna svæðisskipulagsins, en þær voru 7. Aðrar umsagnir fá umfjöllun, eftir því sem við á, við afgreiðslu breytingar á aðalskipulag Reykjavíkur eða nýs deiliskipulags, og í ferli umhverfismats framkvæmdarinnar.

Hér á eftir er gerð grein fyrir helstu efnisatriðum í umsögnum sem bárust vegna svæðisskipulagstillögu og viðbrögðum við þeim.

1. **Bláskógabyggð 05.09.2019**
2. **Garðabær 23.09.2019**
3. **Heilbrigðiseftirlit Reykjavíkur 19. 09.2019 og 10.10.2019**
4. **Minjastofnun Íslands 11.10.2019**
5. **Mosfellsbær 07.10.2019**
6. **Veðurstofan 10.10.2019**
7. **Veitur 11.10.2019**

1. Bláskógabyggð

Sveitarstjórn Bláskógabyggðar fékk breytingu á svæðisskipulaginu Höfuðborgarsvæðið 2040, Aðalskipulagi Reykjavíkur 2010-2030 og tillögu að nýja deiliskipulagi fyrir Álfsnesvík til umsagnar. Sveitarstjórn gerir ekki athugasemd við tillögurnar.

Viðbrögð: Umsögnin kallar ekki á viðbrögð svæðisskipulagsnefndar.

2. Garðabær

Skipulagsnefnd Garðabæjar fékk breytingu á svæðisskipulaginu Höfuðborgarsvæðið 2040, Aðalskipulagi Reykjavíkur 2010-2030 og tillögu að nýja deiliskipulagi fyrir Álfsnesvík til umsagnar. Ekki er gerð athugasemd við tillögurnar.

Viðbrögð: Umsögnin kallar ekki á viðbrögð svæðisskipulagsnefndar.

3. Heilbrigðiseftirlit Reykjavíkur

Heilbrigðiseftirlitið skilaði inn umsögn um breytingu á svæðisskipulaginu Höfuðborgarsvæðið 2040, aðalskipulagi Reykjavíkur 2010-2030 og vegna nýs deiliskipulags fyrir Álfsnesvík.

Heilbrigðiseftirlits Reykjavíkur (HER) biður í umsögn sinni um að skýrt komi fram hvernig brugðist verður við ef setlónin tvö, sem eiga að taka við gruggi, duga ekki til á framkvæmdatíma og þegar vinnsla verður komin í gang. Um þetta segir í umsögn HER:

“Skýrt þarf að vera að nægt rými verði fyrir fleiri lón eða aðrar lausnir ef til þarf en á bls. 29 kemur fram að miðað sé við að lóðin verði jafnstór lóðinni sem Björgun hefur nú til umráða við Sævarhöfða en á núverandi staðsetningu hefur orðið mikil set- og gruggmyndun og ekki verið hægt að tryggja hreinsun á því landrými sem þar er til staðar.”

Viðbrögð:

Umsögnin kallar ekki á viðbrögð vegna svæðisskipulags en efni umsagnarinnar á við um útfærslu í deiliskipulagi og frummatsskýrslu. Fyrir liggja viðbrögð í drögum að matsskýrslu vegna þessa þar sem segir:

Við hönnun á nýju efnisvinnslusvæði fyrir Björgun í Álfsnesvík hefur frá upphafi verið miðað við að þar verði annað fyrirkomulag á efnisvinnslunni en hefur verið við Sævarhöfða, þannig að fínefni fari ekki út í sjó. Á nýjum stað verður efni dælt úr skipinu í efnislón. Þaðan er efnið fært eftir röllum og færriböndum að hörpum þar sem efnið er flokkað eftir grófleika. Í efnislóninu lekur af efninu og gruggugur sjórinn rennur yfir í setlón, þar sem fínefnin setjast til. Hluti af efninu fer í þvottasamstæðu þar sem t.d. sandurinn er skolaður með ferskvatni, svo hann standist efniskröfur. Setlónið tekur einnig við efni frá þvottastöðinni og fínefni setjast þar til.

Í kafla 3.5.2. í matsskýrslu kemur fram að setlónið er um 108.000 m³. Ef við miðum við að 200.000 m³ af efni komi á land á ári og 3% sleppi úr efnispró yfir í setþró, þá eru það um 6.000 m³ á ári. Miðað við það magn tæki það setlónið um 18 ár að fyllast. Sú sviðsmynd er hins vegar ólíkleg því Björgun mun leitast við að nýta þetta efni, eins og annað efni sem kemur á land. Efnið er til dæmis ágætt í undirlag, landmótun eða landfyllingar. Þá gerir Björgun ráð fyrir að t.d. eftir 10 ár verði fyrirtækið mögulega með aðrar aðferðir við löndun á

efni eins og þurrlosun, og ef svo verði, þá verði ekki lengur þörf á jafn stóru svæði fyrir setlón. Þar með yrði sjór ekki lengur notaður til að dæla efninu á land.

Á mynd 3.2., sem sýnir fyrirhugaðar framkvæmdir í Álfsnesvík má sjá að Björgun áætla að um 8.800 m² af stærð lóðarinnar fari undir efnispró og 12.700 m² fari í setlón, eða samtals um 2,15 ha. Á lóð Björgunar við Sævarhöfða hafa um 0,7-1,2 ha verið nýttir undir efnispró og setlón. Þar hefur setlónið jafnvel verið allt niður í 0,2 ha. Björgun telur alveg skýrt að bæði efnispró og setlón á nýjum stað í Álfsnesvík munu hafa meiri rýmd og verða mun stærri en þau sem hafa verið nýtt hingað til á lóðinni við Sævarhöfða. Stærð lónanna er því ekki takmarkandi þáttur.

Þétt grjótkjarnafylling verður milli efnispróar, setlóns og sjávar. Fyllingin verður það þétt að fínefni eiga ekki að skolast út í sjó á rekstrartíma. Ef þörf verður á öðrum lausnum til að tryggja að fínefnin síist ekki út í gegn um fyllinguna, sem fyrirfram má teljast afar ólíklegt, þá eru nokkrir möguleikar fyrir hendi. Einn möguleiki væri að setja sandlag inn á settjörnina og annar að setja geotextíl dúk sem síu. Það væru nærtækari lausnir en að stækka lónin, ef á þyrfti að halda.

Í matsskýrslu í kafla 3.5.2. Löndun jarðefna og fyrirkomulag til að koma í veg fyrir losun sets í sjó, hefur verið bætt við ítarlegri umfjöllun um viðbótar lausnir sem hægt er að grípa til, til að tryggja hreinsun á fínefnablönduðum sjó á því landrými sem þar verður til staðar.

Heilbrigðiseftirlit Reykjavíkur (HER) telur að betur þurfi að gera grein fyrir mótvægisáðgerðum vegna foks á svæðinu. Lítið sé gert úr fokhættu í frummatsskýrslu og þar komi m.a. fram að áhrif vegna foks verði óveruleg. Um þetta segir í umsögn HER:

„Á bls. 41 í frummatsskýrslunni kemur m.a. fram "Almennt er það efni sem unnið er á starfssvæðinu blautt og fók úr því er lítið. Ef vandræði eru með fók má bleyta aftur í efninu, en alltaf er um óverulegt magn að ræða." HER bendir á að upp hafa komið vandamál á núverandi vinnslusvæði Björgunar vegna foks úr efnishaugum. Athuga verður að við langvarandi þurrkatímabil eins og sl. sumar getur verið þörf á reglubundinni vökvun á efnishaugum og þarf að koma fram hvernig eigi að standa að því. Á bls. 78 í skýrslunni kemur m.a. fram: "Þar sem næstu nágrennar eru í töluverðri fjarlægð frá fyrirhuguðu framkvæmdasvæði verða þeir lítið varir við fók jarðefna frá framkvæmdasvæðinu eða hávaða þegar reglubundin starfsemi verðu hafin." HER bendir á að í næsta nágrenni við fyrirhugað framkvæmdasvæði er Víðines þar sem í dag er félagslegt leiguhúsnæði að því er best er vitað auk þess sem starfsstöðvar ýmissa fyrirtækja eru þar í kring.“

Viðbrögð:

Umsögnin kallar ekki á viðbrögð vegna svæðisskipulags en efni umsagnarinnar á við um útfærslu í deiliskipulagi og frummatsskýrslu. Fyrir liggja viðbrögð í drögum að matsskýrslu vegna þessa þar sem segir:

Fok hefur orðið úr fínefnum sem hafa fallið til á efnisvinnslusvæðinu við Sævarhöfða. Þar hefur fínefnum verið mokað upp í hauga og þá hefur það gerst að yfirborð þeirra hefur þornað og úr þeim hefur fokið. Þetta efni er það fínt að það er lítt nýtilegt í mannvirkjagerð en hentar þó t.d. í ýmsa landmótun t.d. undir þökur.

Á nýjum stað í Álfsnesvík verður annað fyrirkomulag á efnisvinnslunni en hefur verið við Sævarhöfða. Fínefnum verður ekki lengur mokað upp í hauga heldur munu þau safnast saman í setlóni. Við löndum verður sjóblönduðu seti dælt úr skipinu í efnislón. Þaðan er efnið fært eftir rörum og færíböndum að hörpum þar sem efnið er flokkað eftir grófleika. Í efnislóninu lekur af efninu og gruggugur sjórinn rennur yfir í setlón, þar sem fínefnin setjast til. Hluti af efninu fer í þvottasamstæðu þar sem t.d. sandurinn er skolaður með ferskvatni, svo hann standist efniskröfur. Setlónið tekur einnig við efni frá þvottastöðinni og fínefni frá henni setjast þar til.

Það er mat Björgunar að með nýju vinnslufyrirkomulagi, með tveimur lónum, sé dregið mjög úr hættu á foki fínefna, þar sem þau verða ekki lengur haugsett á landi. Fínefni munu safnast saman í lóninu, þar sem reglulega blotnar í þeim. Þar mun gæta sjávarfalla auk þess sem efnið verður fyrstu 10 árin undir sjávarmáli og sjór mun renna yfir þau. Ef þörf verður á því að bleyta í fínefnunum verður t.d. hægt að setja upp vatnsúðakerfi sem verður kveikt á ef þörf krefur.

Sama og ekkert fok er úr efnishaugum með efni sem er tilbúið til sölu eftir vinnslu; sand og malarhaugum með mjög lágu fínefnainnihaldi. Fok er úr þeim á því ekki að vera vandamál. Þá mun það draga úr allri truflun frá lóð Björgunar við Álfsnesvík að hún verður skermuð af með jarðvegsmön og trjábelti í áttina að Sundabraut, auk þess sem efnisvinnslusvæðið mun standa nokkuð neðar í landinu en landið umhverfis.

Það er mat Björgunar að með ofangreindum ráðstöfunum þá séu líkur á óþægindum fyrir nálæga íbúa og starfsemi vegna foks fínefna óverulegar. Næstu íbúar eru í húsnaði á vegum borgarinnar í Víðinesi, sem er í um það bil 650 m fjarlægð frá efnisvinnslusvæðinu í austur og um 6-900 metrar eru á starfssvæði Sorpu til norðurs. Allar kvartanir vegna foks frá núverandi svæði við Sævarhöfða hafa verið frá íbúum í Bryggjuhverfinu sem stendur mun nær svæðinu á Sævarhöfða en næstu nágðrannar á Álfsnesi. Vinnusvæðið við Sævarhöfða er í mest 400 m fjarlægð íbúðarhúsum í Bryggjuhverfinu en fjarlægð í næstu nágðranna á Álfsnesi er yfir 600 metrar. Þá skiptir máli að algengasta vindáttin á Álfsnesi er austanátt þó meginveðurþunginn sé í norðanátt. Verstu veðrin verða í norðanátt.¹ Við þessar veðuraðstæður leggur vind út á Þerneyjarsund eða út eftir Gunnunesi, en ekki í átt að vinnusvæði Sorpu eða að nágðrönnum í Víðinesi.

¹ Árni Sigurðsson og Kristín Hermannsdóttir, 2008. Greinargerð um veðurfar í Álfsnesi og Varmadal. Veðurstofa Íslands, VÍ – VS-09.

Í matsskýrslu í kafla 3.5.2. Löndun jarðefna og fyrirkomulag til að koma í veg fyrir losun sets í sjó og 3.5.3. Stærðarflokkun og haugsetning er bætt við fyllri umfjöllun um þætti sem geta haft áhrif á fok m.a. um fínefni og geymslu þeirra og rýmd setlóns. Þá er bætt við umfjöllun í kafla 5.6 um samfélag um áhrif vegna foks og sú umfjöllun sett í samhengi við fjarlægð til næstu nággranna og veðurálag.

Heilbrigðiseftirlit Reykjavíkur (HER) bendir á að í frummatsskýrslu komi fram að áhrif starfseminnar á hljóðvist og loftgæði verði óverulega neikvæð. HER telur að aukin umferð og þungaflutningar geti haft meiri áhrif en talið er og að betur þurfi að greina þau áhrif. Skoða þurfi staðbundin áhrif hávaða á íbúa í Víðinesi, bæði á framkvæmdatíma og þegar vinnsla verður hafin. Um þetta segir í umsögn HER:

“Athuga þarf að þó að hávaði sé innan marka fyrir iðnaðarsvæði gilda önnur hávaðamörk við íbúðasvæði og einnig þarf að horfa til 7. gr. í reglugerð nr. 724/2008 um hávaða og meta hvaða áhrif langvarandi ónæði getur haft. Ekki er nóg að horfa eingöngu á viðmiðunarmörk reglugerðarinnar. HER ítrekar einnig að skoða þarf að hávaði frá starfseminni getur magnast upp við endurkast í Esjuhlíðum eins og raunin er með hávaða frá nærliggjandi skotvöllum. Ónæði gæti því orðið meira en gert er ráð fyrir í hefðbundnum útreikningum á dreifingu hávaða.”

Viðbrögð:

Leitað var til hljóðvistarráðgjafa hjá VSÓ til að leita svara við þeim spurningum sem Heilbrigðiseftirlitið setur fram. Niðurstöður þeirra gefa ekki tilefni til að “ætla að hávaði vegna efnisvinnslu í Álfsnesi sé yfir mörkum að neinu leyti. Búið var til dynlínukort fyrir dreifingu hávaðans auk þess sem reiknuð voru punktgildi á nokkrum stöðum sem sýna að hljóðstig frá starfseminni er nánast hverfandi miðað við umferðarhávaðann frá Vesturlandsveginum. Það sem stundum hefur verið haldið fram að hávaði frá efnisvinnslu í Álfsnesi muni bergmála í Esjunni á einfaldlega ekki við rök að styðjast. Hljóðvistarreikningar sýna jafnframt að áhrif efnisvinnslu í Álfsnesi eru óveruleg fyrir íbúa í Víðinesi og innan marka fyrir kyrrlát svæði. Áhrifin á framkvæmdatíma, sér í lagi vegna sprenginga og bergskeringa, gætu orðið aðeins meiri þó vissulega verði áhrifin innan marka. Það er því mat ráðgjafa að íbúar í Víðinesi verði ekki fyrir alvarlegum truflunum á framkvæmdatíma. Rétt er að minna á að í aðalskipulagi Reykjavíkur hefur þegar verið sett stefna um að Sundabraut komi milli efnisvinnslusvæðisins og Víðiness með miklu meiri áhrifum á hljóðvist.

Bætt hefur verið inn fyllri umsögn í umhverfiskýrslu skipulagsbreytinganna um áhrif á hljóðvist á framkvæmdatíma og starfsstíma, þar á meðal fyrir íbúa í Víðinesi og hávaða í Esjuhlíðum. um þætti sem geta haft áhrif á fok m.a. um fínefni og geymslu þeirra, rýmd setlóns, fjarlægð til næstu nággranna og veðurálag. Sömu upplýsingar hafa verið uppfærðar í matsskýrslu vegna umhverfismats framkvæmda.

4. Minjastofnun

Minjastofnun skilaði inn einni sameinaðri umsögn um frummatsskýrslu og skipulagstillögur vegna Álfsnesvíkur.

Fyrir liggur umsögn Minjastofnunar og þar sem Minjastofnun hvetur enn og aftur þá sem málum ráða að endurskoða fyrirbyggjandi áform um staðsetningu efnisvinnslusvæðisins í Álfsnesvík. Staðsetning í Álfsnesvík muni hafa eyðileggjandi og óafturkræf áhrif “á þá minjaheildina sem bæjarstæði Glóru, minjar um kaupstað við Þerneyjarsund og bæjarstæði Sundakots mynda á Álfsnesi vestanverðu”.

Viðbrögð:

Reykjavíkurborg og svæðisskipulagsráð höfuðborgarsvæðisins, þar sem sitja fulltrúar Reykjavíkur, Kópavogs, Hafnarfjarðar, Garðabæjar, Mosfellsbæjar, Seltjarnarness og Kjósarhrepps, hafa undirbúið breytingar á svæðisskipulagi höfuðborgarsvæðisins og aðalskipulagi Reykjavíkur til að koma fyrir iðnaðarsvæði í Álfsnesvík fyrir starfsemi Björgunar. Í gegnum það ferli hefur staðsetning og útfærsla áformaðs framkvæmdasvæðis Björgunar, þ.m.t. lóð, landfylling og lega bráðabirgðavegar verið verið hagað þannig að áhrif á minjar væru sem allra minnst. Í kafla 5.1.1. í matsskýrslu kemur fram að við afmörkun framkvæmdasvæðisins sé tekið tillit til þess að raska hvorki megin minjasvæðinu næst bænum Glóru, fiskibyrjunum á höfðanum þar við, né svæðinu við Sundakot, sem er suður af framkvæmdasvæðinu. Eftir stendur að á framkvæmdasvæðinu er mýri sem nefnist Fornugrafir, þar sem ummerki eru eftir mógrafir. Mógrafirnar eru ekki mjög greinilegar og uppgrónar en minjagildið felst aðalega í vitneskju um að mór hafi verið tekinn á staðnum. Ekki er hægt að komast hjá raski á mógröfunum og þarf að sækja um leyfi til Minjastofnunar Íslands vegna þeirra.

Með afmörkun framkvæmdasvæðisins hefur verið tekið tillit til þeirra friðuðu minja sem eru í nágrenni framkvæmdasvæðisins eins og kostur er. Til að verja þær forminjar sem eru í nágrenni við framkvæmdasvæðið eru ákvæði í matsskýrslu (kafla 5.5.1) um að friðhelgað svæði sem er 15 m umhverfis þekktar fornleifar verði merkt og afmarkað á meðan á framkvæmdum stendur. Það verður gert til að kom í veg fyrir rask eða skemmdir á fornleifum, í samræmi við 2. mgr. laga nr. 80/2012 um menningarminjar. Verði vart við áður óþekktar fornleifar skal gert hlé á framkvæmdum og fundurinn tilkynntur Minjastofnun Íslands í samræmi við 2. mgr. 24. gr. laga nr. 80/2012. Ef ekki er hægt að tryggja öryggi minja/rústa þá þarf að leita álits Minjastofnunar.

Ekki er gerð athugasemd við það mat Minjastofnunar að minjar um Kauphöfn við Þerneyjarsund, Sundakot og Glóra hafi hátt minjagildi og að staðsetning þeirra fornleifa sem eru í nágrenni framkvæmdasvæðisins eigi að hafa áhrif á staðsetningu athafnasvæðisins enda hefur það nú þegar verið gert. Samkvæmt lögum eru fornminjar friðaðar en engin ákvæði eru í lögnum um minjaheildir eða skilgreiningu þeirra. Vegna undirbúnings

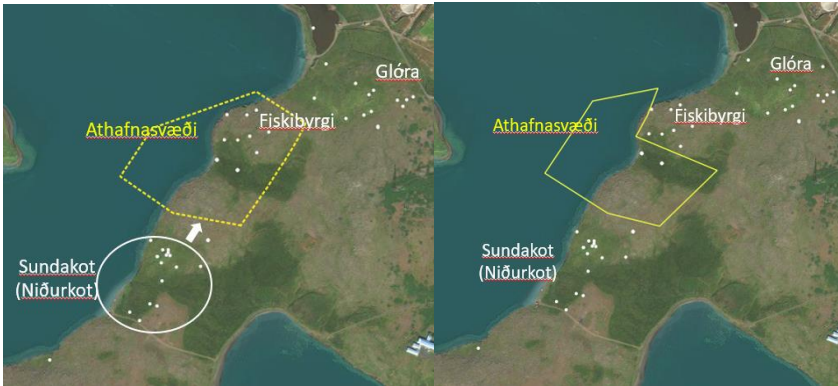
skipulagsbreytingar hefur frá því í byrjun árs 2017 verið viðhaft víðtækt samráð við Minjastofnun. Þegar fyrst var fundað með Minjastofnun var til skoðunar að hafa athafnasvæðið við bæinn Sundakot. Fulltrúar Minjastofnunar bentu þá á að þar væru merkar minjar og betra væri að finna annan stað austar. Nýr staður austar, í Álfsnesvík, var kynntur Minjastofnun á fundi sumarið 2017 og fulltrúi Minjastofnunar taldi þetta svæði hentugra en fyrra svæði, þarna virðist einvörðungu vera minniháttar minjar. Skrá þurfi minjarnar og taka ákvörðun um rannsóknir í framhaldinu, ef þörf er á. Í nóvember 2017 er Minjastofnun kynnt niðurstaða kostamats og Álfsnesvík kynnt sem skynsamleg málamiðlun. Í desember 2017 sendir Minjastofnun inn umsögn við verkefnislýsingu vegna áformaðra breytinga á aðalskipulagi og eru lokaorð Minjastofnunar „Minjastofnun mun gera kröfu um mótvægisáðgerðir vegna minja sem verða fyrir raski, en mótvægisáðgerðir fela í flestum tilfellum í sér fornleifarannsókn með uppgreiftri.“ Í mars 2018 sendir Minjastofnun inn umsögn vegna lýsingar á áformuðum breytingum á svæðisskipulagi og boðar að þegar skráning Borgarsögusafns, sem var í vinnslu, verði lokið, þá muni stofnunin taka afstöðu til þess hvort minjar verði í hættu vegna framkvæmdanna og hvaða áðgerða kann að vera þörf vegna þess. Að öðru leyti gerði Minjastofnun ekki athugasemdir við breytingatillöguna.

Út frá þessu samráði og rýni á fyrirleggjandi gögnum, var það skilningur þeirra sem unnu að skipulagsbreytingum að Álfsnesvík væri mun hentugri en svæðið við Sundakot og að þar væru einvörðungu minni háttar minjar. Skrá þyrfti minjarnar og þegar því væri lokið, leita til Minjastofnunar um umsögn um það hvort kanna þyrfti minjarnar frekar. Minjastofnun myndi leiðbeina um útboð ef þyrfti og eins og sagt var í umsögn við verkefnalýsingu vegna aðalskipulagsbreytingar.

Alvarlegt ósamræmi er milli þessarar afstöðu Minjastofnunar á fyrri stigum málsins og þeirrar afstöðu sem fram kemur í umsögn um skipulagsbreytingar og frummatsskýrslu. Stofnunin verður að gera sér grein fyrir því að mjög verulegir hagsmunir eru í húfi fyrir Björgun sem fyrirtæki og byggingariðnaðinn, sem fyrirtækið þjónar. Tafir valda gríðarlegum kostnaði og óhagræði. Gera verður ráð fyrir því að sú vending sem Minjastofnun hefur tekið í málinu, með mjög íþyngjandi afleiðingum, byggist á verulegum verndarhagsmunum sem stofnuninni hafi yfirsést á fyrri stigum. Fyrir því hefur stofnunin ekki fært nein rök.

Á fyrri stigum hafði athafnasvæðið verið afmarkað í drögum þannig að minjum væri hlíft eftir fremsta megni við Glóru og Niðurkot (Sundakot) en fiskibyrgi við ströndina voru innan áætlaðs framkvæmdasvæðis. Reykjavíkurborg ákvað að breyta afmörkuninni þannig að skráðar minjar (fiskibyrgi) sem áður voru innan skipulagssvæðisins, yrðu nú utan þess, og er sú afmörkun kynnt í matsáætlun. Þannig er tekið fullt tillit til þessara skráðu minja sem þarna eru, sem um leið eru friðaðar, og helgunarsvæðis þeirra. Vegtenging að svæðinu mun einnig taka tillit til staðsetningar fornminja. Mögulegt er að landfylling sem nú er áformuð undan ströndinni geti varið fiskibyrgi sem nú er í hættu vegna strandrofs, en í umsögn Minjastofnunar.

Björgun hefur látið vinna fornleifakönnun í sjó², á fyrirhuguðu athafnasvæði, að ósk Minjastofnunar. Í þeirri rannsókn fundust engin ummerki um fornleifar á hafsbotni á svæðinu.



Skýringarmynd. Tillaga til vinstri er frá hausti 2018 en sú til hægri er frá janúar 2019. Skráðar minjar eru sýndar sem hvítir punktar. Eftir fund með Minjastofnun í byrjun árs 2017 var hætt að horfa á svæðið við Sundakot og athyglinni beint á hentugra svæði, þar sem aðeins virtust vera minniháttar minjar. Eftir athugasemdir Minjastofnunar um að fiskibyrkjum væri hlíft var afmörkun svæðisins endurskoðuð. Innan þess eru nú tvær skráningar, annars vegar markapúfa sem til er heimild um, en finnst ekki, og mógrafir. Björgun telur að með þessu hafi ríkt tillit verið tekið til þeirra minja sem þarna eru.

Niðurstaða ítarlegs kostamats³ er að sá kostur að leita annað með staðsetningu fyrir starfsemi fyrirtækisins er illfær. Ef Álfsnesvík kemur ekki til greina sem iðnaðarsvæði fyrir Björgun setur það framboð af hráefnum til steypuframleiðslu og aðra mannvirkjagerð í mikið uppnám og skort, með tilheyrandi kostnaðarhækkunum. Ef af því yrði að flytja það efni langt að, annað hvort úr opnum námum eða þá að opna þyrfti nýjar námur á landi með tilheyrandi umhverfiskostnaði, eða hefja innflutning á efnum í ríkum mæli. Neikvæð áhrif af lokun vinnslu Björgunar við Sævarhöfða hafa nú þegar komið fram. Efnisvinnsla úr námum á hafsbotni hefur reynst hagkvæmur kostur og dregið úr þörf fyrir efnisnám á landi, auk þess sem styttri flutningsvegalengdir með efni hafa jákvæð áhrif á losun gróðurhúsalofttegunda. Að auki myndi annað staðarval leiða af sér frekari tafir, en þær eru nú þegar orðnar mjög íþyngjandi eins og áður var nefnt.

Á áætluðu framkvæmdasvæði eru engar minjar tengdar Niðurkoti (Sundakoti), engar minjar tengdar áætluðu búðasvæði Þerneyjarhafnar, engar minjar tengdar bæjarstæði Glóru og engin fiskibyrgi. Áætlað framkvæmdasvæði er staðsett á rúmlega 200 metra breiðu belti sem er á milli bæjarstæðis Sundakots og höfða þar sem eru fiskibyrgi. Framkvæmdasvæðið

² Ragnar Edvardsson, 2018. Fornleifakönnun vegna fyrirhugaðrar landfyllingar og dýpkunar í Álfsnesvík í Kollafirði.

³ Sjá umhverfisskýrslu með tillögu að breytingu á aðalskipulagi Reykjavíkur, <https://reykjavik.is/skipulag-i-kyrningu/ar-alfsnesvik-idnadaarsvaedi-fyrir-efnisvinnslu>

raskar engum þeim minjum sem eru tengdar síðmiðaldahöfninni, sem samkvæmt mati Minjastofnunar vegur þyngst, en þar segir: “enda má með nokkrum rökum kalla hana forvera Reykjavíkurborg og jafnvel kaupstaðarins í Reykjavík. Minjar smábýlanna tveggja gefa svæðinu svo enn aukið gildi, enda eru þessar þrjár minjaheildir á mjög afmörkuðu svæði og upplagt að nýta í þágu almennings til upplifunar, fróðleiks og útivistar. Mikilvægt er þá að gera svæðið vel aðgengilegt og veita greinargóðar upplýsingar um það menningarlandslag sem fyrir augu ber og sögulegt gildi þess.” Tekið er undir þetta og mikilvægi verndar fyrir minjasvæðið við Niðurkot (Sundakot) og mögulega með tengingu yfir í Þerney.

Að öllu þessu sögðu þá liggur fyrir að framkvæmdin

- Raskar ekki minjum í landi Sundakots en samkvæmt fornleifaskýrslu Borgarsögusafns eru “engar fornleifar á áætluðu framkvæmdasvæði skráðar undir Sundakot.” .
- Raskar ekki ekki búðasvæði Þerneyjarhafnar en það er í rúmlega 200 m fjarlægð frá framkvæmdasvæðinu. Búðarústirnar eru ekki greinanlegar á yfirborði.
- Raskar ekki bæjarstæði Sundakots.
- Raskar ekki minjum sem sýna heillegt bæjarstæði Glóru.
- Raskar ekki merkjum sjávarútvegsminjum; fiskibyrkjum eða búðasvæði verslunarstaðarins við Þerneyjarsund.
- Raskar mógrofum í landi Glóru, sem eru utan túngarðs Glóru og í fjarlægð frá bæjarstæðinu.
- Engar fornleifar hafa verið friðlýstar á eða í nálægð við framkvæmdasvæðið. Fornminjar á svæðinu eru friðaðar í samræmi við 3. gr. laga um menningarminjar þar sem þær eru mannvistarleifar sem eru 100 ára og eldri. Engin umfjöllun er um minjaheildir í lögum um menningarminjar.

Minjastofnun byggir athugasemdir sínar á að framkvæmdasvæðið sé mikilvægur hluti minjaheildarinnar Þerneyjarsundskauphöfn. Afmörkun minjaheildarinnar í minnisblaði Minjastofnunar (2018) byggir á því að tengsl séu milli kauphafnarinnar í landi Sundakots, og fiskibyrkjanna á holtinu, sem er í yfir 500 metra fjarlægð frá þeim stað sem kauphöfnin er álitin hafa verið. Velta má upp spurningum um tengsl fiskibyrkjanna við kauphöfnina við Þerneyjarsund en í grein Kristjáns Eldjárns (1980), Leiruvogur og Þerneyjarsund, í ársriti Hins íslenska fornleifafélags er lítið gert með þau tengsl. *“Mannaverk þessi geta ekkert annað verið en fiskibyrgi eða skreiðarbyrgi. En að þau séu forn er alls óvíst. Slík byrgi voru notuð langt á aldir fram. Og þau koma ekki kaupstöðunum við heldur útgerðinni og fiskverkuninni. Byrgin á Höfðanum eru líka það langt frá kaupstaðnum hjá Niðurkoti að þar er ekkert samband í milli.”* segir í grein Kristjáns Eldjárns. Kristján Eldjárn lagði til á sínum tíma að allar rústir Sundakots og kauphafnarinnar þar yrðu friðlýstar og taldi hann að svo hefði gert. Í grein Kristjáns er augljóst að hann telur fiskibyrgin á höfðanum ekki hluta af minjum kauphafnarinnar.

Umsögnin kallar ekki á breytingu á svæðisskipulagsbreytinu eða umhverfisskýrslu tillögunnar en af hálfu Björgunar hafa verið gerðar breytingar í matsskýrslu á umfjöllun um valkosti um staðsetningu og er nú gerð nánari grein fyrir öðrum staðsetningarvalkostum sem stuttlega er fjallað um í frummatsskýrslunni og samanburði á umhverfisáhrifum þeirra og nánari rökstuðningur færður fyrir þeim valkosti sem valinn hefur verið og hvers vegna aðrir valkostir komi ekki til greina. Þar er einnig gerður samanburður á áhrifum mismunandi staðsetningarkosta á hina ýmsu umhverfisþætti t.d. fornminjar.

Minjastofnun bendir á að fornleifaskráning hafi ekki farið fram á Geldinganesi og við Kollafjörð, sem eru tveir af þeim valkostum um staðsetningu sem eru til umfjöllunar í frummatsskýrslu og umhverfismati skipulagsáætlananna. Samanburður við önnur svæði sé því ekki marktækur.

Viðbrögð:

Það er rétt að fornleifaskráning hefur ekki farið fram á Geldinganesi og við Kollafjörð. Kostamat byggir á fyrirliggjandi gögnum, eins og Minjastofnun nefnir í umsögn sinni. Niðurstaða kostamatsins um menningarminjar er að valinn kostur í Álfsnesvík sé versti kosturinn ef eingöngu væri litið til þess þáttar. Vel má vera að við fornleifaskráningu geti komið fram upplýsingar um að á Geldinganesi og við Kollafjörð séu fornminjar og að þeir kostir ættu að fá lakari matseinkunn en þeim er gefinn. Ekki eru líkur á að það breyti niðurstöðu kostamatsins.

Umsögnin kallar ekki á viðbrögð vegna svæðisskipulags.

Í umsögn Minjastofnunar bent á að í kafla 3.5. í umhverfisskýrslu sé gerð grein fyrir niðurstöðu valkosta um staðarval og þar sé dregið fram að stækkunarmöguleikar séu einna mestir í Geldinganesi og á Álfsnesi við Álfsnesvík. Í umsögninni segir enn frekar: “Það verður því ekki betur séð en að þegar sé farið að horfa til þess að skerða minjasvæðið kringum athafnasvæði Björgunar með hugmyndum um stækkunarmöguleika athafnasvæðisins í framtíðinni”.

Viðbrögð:

Engar hugmyndir eru uppi um að stækka athafnasvæði Björgunar í Álfsnesvík og skerða minjasvæðið í kringum athafnasvæði Björgunar, hvorki í deiliskipulagi, aðalskipulagi, svæðisskipulagi eða matsskýrslu. Þvert á móti kemur fram að ekki skuli skerða minjasvæðið í kringum athafnasvæði Björgunar eins og kemur fram hér á eftir.

Í matsskýrslu, kafla 5.1.1. segir: “Við afmörkun framkvæmdasvæðis Björgunar er tekið tillit til þess að raska hvorki megin minjasvæðinu næst bænum Glóru, fiskibýrgjunum á höfðanum þar við, né svæðinu við Sundakot, sem er suður af framkvæmdasvæðinu.”

Í kafla 4.2. um áherslur í greinargerð tillögu að deiliskipulagi segir: “Þekktar fornminjar eru við svæðið. Við allar framkvæmdir skal viðhafa aðgát vegna þeirra minja, bæði þeirra sem tilheyra minjasvæði Sundakots, en þar eru einstakar minjar um búðarsvæði

verslunarstaðarins við Þerneyjarsund og þeirra sem tilheyra minjasvæði Glóru og svæði með fiskibyrkjum vestan við Glóru. Vegtengingu að svæðinu er hagað þannig að minjum sé hlíft.”

Í skilmálum í tillögu að breytingu á aðalskipulagi Reykjavíkur segir í kafla 4.2. : “Þekktar fornminjar eru við svæðið. Við allar framkvæmdir skal forðast að raska minjum í suðurjaðri svæðisins, sem tilheyra minjasvæði Sundakots, en þar eru einstakar minjar um búðasvæði verslunarstaðarins við Þerneyjarsund. Sama á við um minjasvæði Glóru og svæði með fiskibyrkjum norðan við skipulagssvæðið. Vegtengingu að svæðinu skal einnig hagað þannig að minjum sé hlíft.

Setningin sem Minjastofnun vísar til er misrituð í umhverfisskýrslunni. Þarna á að standa að nægt rými sé fyrir lóð Björgunar á þessum stöðum, enda er það í samræmi við umfjöllun í kafla 3.4.5 um Álfsnesvík og umfjöllun um Geldinganes í kafla 3.4.3, sem og alla umfjöllun í frummatsskýrslu og auglýstum skipulagstillögum.

Í kafla 3.5. í umhverfisskýrslu fyrir svæðisskipulag, aðalskipulag og deiliskipulag er gerð leiðrétting þannig að setningin “ Stækkunarmöguleikar eru einna mestir í Geldinganesi og á Álfsnesi við Álfsnesvík” er felld út. Í stað hennar komi setningin “ Nægt rými er fyrir lóð fyrir Björgun í Álfsnesvík og Geldinganesi.

Í umsögn Minjastofnunar kemur fram að undarlegt sé að skoðaðir séu möguleikar á bráðabirgðavegi að athafnasvæði Björgunar sem liggja beint yfir minjaheildina á bæjarstæði Glóru nema gengið sé út frá því að Sundabraut muni liggja þarna um og eyðileggja minjarnar hvort eð er.

Viðbrögð:

Valkostir fyrir legu bráðabirgðavegar voru mótaðir í samvinnu Reykjavíkurborgar og Björgunar. Í mati á valkostum um legu bráðabirgðavegar sem liggja í veglínu Sundabrautar kemur skýrt fram að greind eru neikvæð áhrif á minjasvæði Glóru og að óvissa sé á hluta svæðisins þar sem fornminjaskráning liggur ekki fyrir. Hvergi kemur fram að gengið sé út frá því að Sundabraut muni eyðileggja minjarnar. Hins vegar liggur fyrir stefnumörkun í aðalskipulagi Reykjavíkur um að Sundabraut liggi um Álfsnes á þessu svæði en útfærsla hennar liggur ekki fyrir, né heldur umhverfismat fyrir framkvæmdina. Gera má ráð fyrir að minjasvæðið við Glóru verði til umfjöllunar í því mati.

Umsögnin kallar ekki á viðbrögð vegna svæðisskipulags.

5. Mosfellsbær

Skipulagsnefnd Mosfellsbæjar fékk breytingu á svæðisskipulaginu Höfuðborgarsvæðið 2040, Aðalskipulagi Reykjavíkur 2010-2030 og tillögu að nýja deiliskipulagi fyrir Álfsnesvík til umsagnar.

Í umsögninni óskaði Mosfellsbær eftir umfjöllun um áhrif tillagnanna á hljóðvist fyrir Ása- og Höfðahverfi og önnur hverfi Mosfellsbæjar.

Viðbrögð:

Leitað var til hljóðvistarráðgjafa hjá VSÓ til að leita svara við spurningum um áhrif hljóðvistar á næstu nággranna í Víðinesi, Esjuhlíðum og önnur svæði í nágrenni framkvæmdarsvæðisins. Niðurstöður kortlagningar VSÓ sýna að áhrif vegna hljóðs frá starfsemi og framkvæmdum í Álfsnesvík eru komin undir 40 dB, sem eru mörk fyrir kyrrlát svæði, löngu áður en komið er að íbúahverfum í Mosfellsbæ.

Bætt hefur verið inn fyllri umsögn í umhverfiskýrslu skipulagsbreytinganna um áhrif á hljóðvist á framkvæmdatíma og starfsstíma, þar á meðal fyrir íbúahverfi í Mosfellsbæ. Sömu upplýsingar hafa verið uppfærðar í matsskýrslu vegna umhverfismats framkvæmdarinnar.

6. Veðurstofan

Veðurstofan fékk breytingu á svæðisskipulaginu Höfuðborgarsvæðið 2040, Aðalskipulagi Reykjavíkur 2010-2030 og tillögu að nýja deiliskipulagi fyrir Álfsnesvík til umsagnar. Ekki er gerð athugasemd við tillögurnar.

Viðbrögð: Umsögnin kallar ekki á viðbrögð svæðisskipulagsnefndar.

7. Veitur

Veitur sendu inn umsögn til SSH um breytingar á aðalskipulagi Reykjavíkur 2010-2030 vegna iðnaðarsvæðis fyrir efnisvinnslu í Álfsnesvík.

Í umsögn Veitna er fjallað um tengingar fyrirhugaðrar lóðar Björgunar við veitukerfi. Nú stendur yfir styrking á dreifikerfi rafveitu á Álfsnes vegna starfsemi Sorpu og nýtur starfsemi Björgunar líklega góðs af þeirri styrkingu, en eftir er að skoða útfærslu á afhendingu rafmagns til Björgunar. Einnig liggja fyrir að styrkja þurfi tengingu fyrir heitt vatn vegna uppbyggingar á svæðinu en nánari útfærsla hafi ekki verið skoðuð. Engin fráveita er á svæðinu.

Veitur reka 315 mm stofnlögn fyrir kalt vatn á fyrirhuguðu framkvæmdasvæði eins og sjá má á mynd sem fylgir umsögninni. Vatnslögnin þjóni Kjalarnesi bæði til neyslu og brunavarna. Lögnin lendi í uppnámi miðað við framlögð gögn og leggjast Veitur gegn afmörkun framkvæmdasvæðis skv. núverandi tillögu. Þá telja Veitur að umfjöllun um dreifikerfi innviða og áhrif á afhendingaröryggi sé ekki fullnægjandi í kynntri frummatsskýrslu.

Viðbrögð:

Í framhaldi af umsögn Veitna var haldinn fundur með fulltrúum Veitna og Björgunar til skoða hvernig væri hægt er að haga framkvæmdum í kring um kaldavatnslögnina, án þess að hún lendi í uppnámi. Á fundinum kom fram að Veitur og Björgun voru í sambandi á fyrri stigum verkefnisins, bæði með tölvupóstum og fundum. Haldinn var fundur þar sem farið var yfir mögulegar tengingar fyrir lóð Björgunar við kalt vatn, heitt vatn og rafmagn og á þeim fundi

kom fram að þessar tengingar væru allar leysanlegar. Áform Björgunar miða við að fráveita verði leyst innan lóðar með rotþró.

Á vinnufundi með Veitum, á undirbúningstíma framkvæmdarinnar og nú, kom fram að Veitur hafa í huga að færa stofnlögn kalda vatnsins sem er inni á framkvæmdasvæði Björgunar, út fyrir svæðið, helst innan 10 ára. Ekki er hagkvæmt að hafa lögn af þessu tagi í sjó.

Það hefur verið sjónarmið Björgunar í öllum undirbúningi að miða við að raska ekki kaldavatnslögninni. Hugmyndir Björgunar voru að skipta dýpkuninni upp í áfanga þannig að lögninni yrði ekki raskað í fyrsta áfanga og að engar framkvæmdir yrðu í öðrum áfanga, nema í samráði við Veitur, enda er óheimilt að grafa við lagnir án leyfis frá Veitum. Björgun setti einnig fram í frummatsskýrslu áform um að áfangaskipta útlagningu landfyllingar sem tekur m.a. tillit til staðsetningar kaldvatnsstofnlagnarinnar.

Til að flýta fyrir því að hægt sé að hefja starfsemi á svæðinu er gert ráð fyrir að löndun verði fyrst um sinn um rör og að skip sem landað er úr liggja úti fyrir landfyllingunni. Um leið hefur áfangaskipting dýpkunarinnar miðað við að í fyrsta áfanga þyrfti ekki að raska kaldavatnslögn sem liggur í dag um áætlað framkvæmdasvæði. Ekki yrði farið í 2. áfanga nema í fullu samráði við Veitur og lögnin þá mögulega færð upp á land eða færð til á lagnaleið sinni í sjó.

Veitur gerðu athugasemd við afmörkun framkvæmdasvæðisins í frummatsskýrslu og töldu að umfjöllun um dreifikerfi innviða og áhrif á afhendingaröryggi væri ekki fullnægjandi í frummatsskýrslu. Áður en gengið var frá matsskýrslu var haldinn fundur með Veitum og á honum kom fram að Veitur hafa hafið undirbúning þess að færa stofnlögn sem liggur upp á Kjalarnes, út fyrir framkvæmdasvæði Björgunar. Með þeirri framkvæmd er hægt að tryggja afhendingaröryggi til Kjalnesinga og athafnasvæði fyrir Björgun í kring um viðlegukant. Áformað er að fara í þessar framkvæmdir í vetur.

Til að gefa betri upplýsingar um samhengi milli dýpkunaráfanga og mögulegra framkvæmda vegna kaldavatnslagnarinnar, hafa verið settar inn í matsskýrslu ítarlegri upplýsingar um þessi atriði í kafla 3.4. Þar sem fjallað er um áformaðan viðlegukant, áfangaskiptingu vegna dýpkunar og áformaða færslu lagnarinnar sem Veitur eru með í undirbúningi. Þá er gerð grein fyrir samskiptum Veitna og Björgunar eftir kynningu frummatsskýrslu og þá niðurstöðu Veitna að undirbúa færslu stofnlagnar fyrir kalt vatn úr af framkvæmdasvæðinu.

Umsögnin kallar ekki á breytingu á svæðisskipulagstillögu eða umhverfisskýrslu skipulagstillgagnanna.