

Svæðisskipulag höfuðborgarsvæðisins



2001-2024



Fylgirit 1, Byggðin og landslagið

Unnið fyrir samvinnunefnd um
svæðisskipulag á höfuðborgarsvæðinu

EFNISYFIRLIT

1	INNGANGUR	1
2	HIÐ STÓRA SAMHENGI BORGARLANDSLAGSINS	1
2.1	Tilurð landsins	1
2.2	Sérkenni svæðisins	2
2.3	Græni trefillinn	4
2.4	Grænu geirarnir	4
2.5	Hraunsléttan	5
3	MAT Á MIKILSVERÐU BORGARUMHVERFI OG RÝMI	5
3.1	Mat á svæðum og einkunnir	6
3.2	Samantekt skráningar	16
3.3	Skráning landslagsins - Geirarnir	18
4	VALKOSTIR Á HÖFUÐBORGARSVÆÐINU MEÐ TILLITI TIL BYGGÐAR OG LANDSLAGS	20
4.1	Skipulag nýrrar byggðar	20
4.2	Útdráttur	21
5.	SKIPULAG HÖFUÐBORGARSVÆÐISINS Á FORSENDUM BYGGINGARLISTAR	23
5.1	Helstu forsendur skipulagsáætlunarinnar	23
5.2	Skipulagsáætlunin - orsök og afleiðing	23
5.3	Útdráttur	24
5.4	Framkvæmd skipulagsins	24
5.5	Afleiðingar skipulagsins	25
6.	LOKAORÐ	27

1 INNGANGUR

Í þessu fylgiriti er fjallað umbyggðina og landslagið þar sem sérkenni svæðisins og landnotkun eru sérstaklega metin. Fjallað er um núverandi borgarhverfi út frá fagurfræðilegum forsendum byggingarlistar og lagt mat á eftirfarandi þætti bygðarinnar:

- Frumleika eða sérkenni án tillits til byggingarlistar
- Menningarsögulegt gildi
- Eiginleika m.t.t. byggingarlistar
- Almennt ástand bygginga

Þetta mat er m.a. lagt til grundvallar þegar metnar eru forsendur frekari vinnu við gerð svæðisskipulagsins

2 HIÐ STÓRA SAMHENGI BORGARLANDSLAGSINS

Byggðin liggur við hafið - í skjóli fjallahringsins. Þeir sem búa í þannig umhverfi, búa við öryggi fjallanna og víðan sjóndeildarhring.

Verðmæti byggðar á höfuðborgarsvæðinu felast í legu hennar á nesjum við hafið í faðmi hárra fjalla. Fjallafaðmurinn og opið rými til sjávar skapa skilyrði til þess að upplifa svæðið sem sérstakan stað í stærra samhengi. Þessi sterka og yfirþyrmandi sviðsmynd er þungvæg vegna þess að hún bindur í senn hendur til aðgerða og býður upp á marga kosti.

Fjöllin, nesin og dalkvosirnar eru helstu sérkenni landslags til norðurs þar sem Esjan rís hæst. Til suðurs, við Garðabæ og Hafnarfjörð, er hraunsléttan ráðandi. Forsendur og valkostir uppbyggingar til norðurs og suðurs eru frábrugðin vegna ólíkrar náttúru. Þetta á einnig við um "græna trefilinn".

2.1 Tilurð landsins

Tilurð landsins og yfirbragð landslagsins birtist á höfuðborgarsvæðinu og Íslandi í heild sem miskliður frumalda í áhrifamiklum jarðmyndunum en um leið sem tónaljód sem í einu veffangi segir sögu miljóna ára eins og eilífðin birtist í skyndingu. Ástand líkt og í miðri sköpunarsögunni áður en veröldin varð fullgerð.

Hugtökin náttúra, framrás og tími leika aðalhlutverk í þessu áhrifamikla drama þar sem í einni svipan skiptast á birta, mistur, regn og vindur. Fjöllin, með yfirvegaðri rósemd, mynda baksviðið.

Vindurinn og hafið virðast búa yfir sérstakri orku og innbyrðis sambandi en þokan - ein og sér - skapar þögn kyrrðarinnar.

Í þessu áhrifaríka drama verða mannanna verk í formi vega, bygginga og þjónustukerfa að fíngerðum rispum í yfirborði landslagsins, undirorpin hægfara breytingum.

2.2 Sérkenni svæðisins

Skilningur á náttúru og menningu á sér djúpar rætur í þjóðarsál Íslendinga en almennt er hann talinn sjálfsprottinn. Skilningur á þessum sérstöku aðstæðum er forsenda fyrir skynjun byggðarinnar og þróun hennar í rýmislegu og hagnýtu tilliti vegna þess að hið frumræna drama fjallar um hið sértæka og þar með hið sérstaka sem í samspili við hið altæka gerir Reykjavík og höfuðborgarsvæðið einstakt miðað við aðrar höfuðborgir.

Ef horft er til landslags og bæja í Evrópu eru til staðir sem svipar til Íslands og höfuðborgarsvæðisins hvað varðar hefð og samræmi. Það sem er frábrugðið vegur þó þyngra en það sem líkt er sem eðlilega býður upp á annars konar og ólíka kosti. Reykjavík og höfuðborgarsvæðið væri aðeins eftirlíking miðlungs viðmiðana í Vestur - Evrópu ef ekki kæmu til staðbundin einkenni svæðisins þrátt fyrir þá staðreynd að byggðin nánast samsvarar nútíma þjóðfélagsgerð austan hafs og vestan.

Unnt er að skilgreina alla bæi út frá rýmisuppbyggingu þeirra.

Rýmið mótar formgerð byggðarinnar og formgerðin hefur grundvallartilgang. Það er bæjarrýmið sem gerir kleift að skynja bæinn og allt veltur á því að lega bæjarins í landslaginu sé einföld og skiljanleg eins og við á um einstaka bæjarhluta og innri uppbyggingu þeirra. Ef þetta er ekki skýrt og greinilegt í viðeigandi stærðarhlutföllum byggðarinnar er hún sviplaus og sundurlaus. Opin rými byggðarinnar og skipuleg samtenging þeirra skipta sköpum hvort heldur hún verður til með götum, torgum, stórum opnum svæðum eða þröngum, greinilegum skörðum. Hvað þetta varðar er enginn munur á endurreisnarbænum Palma Nova, barokkbænum Versölum og sjálfsprottnum fjallabæ.

Það sem einkennir höfuðborgarsvæðið og hinn vestræna nútímabæ er uppskipting í hagnýt svæði eftir vegakerfinu. Byggðin hefur þróast án tilverknaðar eiginlegrar stigskipunar, er mjög opin í sveigjanlegu byggðarmynstri þar sem lögmál bílsins ræður ferðinni. Hin opna, netbyggða formgerð án stigskipunar mótast sérstaka bæjargerð. Þar er landslagið ráðandi og byggingarnar eru stakar einingar í engu öðru innbyrðis samhengi en því sem reglufesta gatnakerfisins myndar.

Hin sameiginlega íslenska vitund er bundin náttúru landsins.

Hin sameiginlega íslenska minning er bundin eldri bæjarhlutum og stöðum með sögulega skírskotun og fræðilegt gildi sem ekki má vanmeta. Um er að ræða byggð frá því fyrir seinni heimstyrjöld.

Byggingar af viðskipta- og menningarlegum toga mynda innri borgarrými sem ásamt útivistarsvæðum móta hið sameiginlega heildarrými og tengja bæinn saman. Þar sem umhverfissjónarmið eru lögð að jöfnu við náttúru- og landslagstákn í bæjarmyndinni verður til samsvörun á milli hins sameiginlega rýmis og landslagsrýmis þar sem landslagsrýmið er ráðandi. Hér er um að ræða allt önnur þróunarskilyrði en við sígildar evrópskar aðstæður þar sem þétt byggð í stigveldi samsvaraði þjóðfélagi þess tíma.

Meginstyrkur höfuðborgarsvæðisins er fólgin í þeirri umgjörð sem landslagið skapar, eins og lýst er hér að framan. Varðveita ætti til framtíðar legu byggðarinnar milli fjalls og fjöru vegna þess að hún býr yfir frumgæðum mönnum til handa - byggðin tengist skýrt og greinilega undirstöðuatriðum í landslaginu þar sem fjöllin styðja við bakið á byggðinni og veita öryggi en hafið víðáttu, rými og yfirsýn. Í komandi skipulagsáætlunum ber að taka mið af þessum gæðum.

Hæðarmunur í borgarlandslagi skapar í sjálfu sér sterka rýmiskennd. Hann býr yfir sérkennum og meira frelsi til mótunar byggðareininga en fyrirfinnst í enskum, sænskum, dönskum og finnskum byggðum. Þessu frelsi fylgir sú ábyrgð að tryggja rýmislega samsvörun og nýta það frelsi sem býðst.

Víkur og vogar bjóða einnig upp á valkosti í mótun byggðar sem sjálfsagt er að færa sér í nyt. Mikilvægt er að vatnsflöturinn nái eins langt inn í byggðina og kostur er og þar sem unnið er með landfyllingar séu þær ekki lagðar á þann hátt að fyllt sé í vikur og voga, þannig að dragi úr snertingu borgar og vatns, heldur ber að ýkja það landslag sem fyrir er með því að búa til tanga, garða, eyjur og brýr. Landfyllingar við Geldinganes, sem unnið er að, eru því miður dæmi um landfyllingar sem sljóvga tilfinningu fyrir landinu og núverandi umhverfisgæðum þess. Aðgerðin hefur ekki í för með sér beinan fjárhagslegan ávinning. Ágóðinn af hinu nýja landi (á uppfyllingu) tapast með lægra lóðaverði á sjálfu Geldinganesi og þar af leiðandi minnka skatttekjur.

Það sem við leggjum til er almennt stutt fagurfræðilegum og hagnýtum rökum. Þegar til lengri tíma er litið eru þetta einnig óbein, hagræn sjónarmið. Skýrar og tjáningarríkar umgerðir samrýmast bestu niðurstöðu í hagrænu tilliti, þar eð meginvæntingar breytast ekki. Söluverðmæti, skattagrundvöllur og tekjur af ferðamönnum eru háð því sem byggingarlist og borgarskipulag hafa fram að færa.

Tjáningarmáttur er ekki samhengislaust fyrirbæri sprottið úr höfði arkitektsins. Hið fagra jafngildir hinu heilbrigða og hið heilbrigða samræmist hinu verðmæta. Ágæti bæjarlandslags má meta til fjár. Svo einfalt er þetta og það ætti að auka traust verkkaupa á faglegri ráðgjöf. Umrætt traust blasir við í vel reknum einkafyrirtækjum og einstökum opinberum stofnunum, en í takmörkuðum mæli.

2.3 Græni trefillinn

Til að skerpa nákvæm skil milli byggðar og landslags, festa eystri mörk byggðarinnar og til þess að varðveita svæðisbundið aðgengi að útivistarsvæðum ber að virða „græna trefillinn“. „Græni trefillinn“ er byggðartengdur útivistargarður sem ekki má rugla saman við ósnortna náttúru.

Festa ber græna trefillinn í sessi með lögformlegum hætti. Einungis ætti að nýta svæðið til tímabundinna útivistarathafna til að byrja með.

Græni trefillinn er ekki stórt skógræktarsvæði. Trefillinn teygir sig um fjölpætt landslag, hæðótt og slétt, sem býður upp á ólíka valkosti, hvort tveggja í fagurfræðilegu og hagnýtu tilliti.

Gera ber sérstakt landslagsskipulag fyrir græna trefillinn með það í huga að styrkja og auka á fjölbreytni rýmislegrar tjáningar hans. Auk þess þarf að tryggja að útivistarmannvirki lúti samræmdu skipulagi í stað þess að vera tilviljunum háð. Ekki má rjúfa samhangandi landslagsrými með gróðursetningu heldur ber að styrkja það og tengja saman með gróðri. Slétt dalverpi má efla með samhangandi rjóðurmyndunum þar sem tré eru gróðursett í um helming lands, en hæðótt land fyrst og fremst með gróðursetningu við læki og í votlendi. Þetta eru einföld dæmi um útfærslu en ljóst er að gera þarf eiginlegt skipulag fyrir svæðið í heild. Núgildandi áætlanir um gróðursetningu trjáplantna eru ófullnægjandi þar sem um er að ræða skipulagðan útivistargarð en ekki skógræktarsvæði. Taka mætti mið af grænu skipulagi sem Haussmann og Alphand gerðu fyrir París um miðja síðustu öld. Það er ágæt fyrirmynd að útivistarskipulagi sem nær yfir allt sviðið frá borginni í heild niður í deilihönnun.

Staðsetning útivistarsvæðis má ekki vera tilviljunum háð. Það krefst samræmdrar skipulagningar eins og hver annar almenningsgarður. Án hennar verður svæðið einungis byggt mannvikjum sem raða sér upp á ómarkvissan hátt og minna á óskiljanlegt einskismannsland eins og í dag einkennir mjög jaðarsvæði á mörkum byggðar og landslags við flesta evrópska bæi.

2.4 Grænu geirarnir

Dalverpi milli nesjanna mynda þá grænu geira sem nú má líta. Vatnsföll og votlendi skapa náttúruleg mörk. Í þessum grænu geirum

eru nálæg útvistarsvæði sem draga sjónræn skil á milli bæjarhluta. Hart er sótt að þessum grænu geirum, sem eru mikilvægir mótunarpættir í gerð og uppbyggingu bæjanna á höfuðborgarsvæðinu, með nýjum umferðamannvirkjum og byggingum, almenn þróun, sem hylur mót bæjanna og rýrir gæði umhverfisins vegna umferðarhávaða. Til að mynda ber að taka til endurskoðunar áform um iðnaðarsvæði á uppfyllingum við Sundahöfn og Geldinganes, þar eð blanda af íbúða- og þjónustubyggingum yrði til bóta í ósinum þar sem geirinn gengur fram og að því er varðar afstöðuna til Viðeyjar.

Mót norðri setja dalir, ár og fjöll þróun byggðarinnar skorður. Byggðin teygir sig upp að Úlfarsfelli, Reykjafelli, Helgafelli, Mosfelli og Lágafelli og þessi fjallafaðmur heldur þétt um byggðina. Það er mikilvægt að byggðin fái að umlykja þessi fjöll óhindrað, þannig verður mótunin skýr og samhangandi. Þessi skýru tengsl verða ógreinileg ef til að mynda áform um gróðursetningu í „græna treflinum“ við fjallsrætur á mörkum byggðar verður að veruleika. Enn eitt dæmi um nauðsyn fagurfræðilegs skipulags fyrir útvistargarðinn, „græna trefilinn“.

2.5 Hraunsléttan

Til suðurs takmarkar landslagið byggðina ekki á sama hátt. Hraunbreiðurnar eru sléttari sem kallar á hugvitslegri útfærslu á því hvernig byggðarmörkin skuli liggja. Aðalatriðið er að móta byggðina sem sjálfstæðar einingar á flötu landinu og koma í veg fyrir að úr suðri blasi við endalaus, tilkomulítil úthverfabbyggð svo langt sem augað eygir. Takmarkið hlýtur að vera að halda á hverjum tíma á loft skilningi og skipan sem gerir að verkum að blæbrigði flatlendisins fái notið sín og byggðin rísi sem vel afmarkaðar einingar með rósemd og hvíld hins óbyggða lands á milli. Vandinn blasir við í núverandi iðnaðarhverfi austan álversins. Allt veltur á að byggðin bjóði af sér góðan þokka þar sem komið er að henni.

Í stuttu máli má segja að landslagið á höfuðborgarsvæðinu í heild sé auðlind sem bjóði upp á stórkostleg tækifæri en nýting þessara verðmæta sé háð vilja til að skilja mikilvægi tjáningarríkrar byggðarmyndar og taka á málum með lögformlegum hætti.

3 MAT Á MIKILSVERÐU BORGARUMHVERFI OG RÝMI

Fyrst eru borgarhverfi, kennileiti og græn svæði yfirfarin og metin á kerfisbundinn hátt.

Því næst er gerð samantekt, þar sem gerð er tilraun til þess að draga fram mikilvæg sérkenni sem geta reynst þýðingarmikil fyrir

áframhaldandi vinnu í tengslum við uppbyggingu og þéttingu byggðar.

Til að lýsa höfuðborgarsvæðinu höfum við skipt því upp í hverfi sem hvert um sig myndar heild. Hverfin eru metin með hliðsjón af ferns konar viðmiðunum:

1. Frumleiki eða sérkenni án tillits til byggingarlistar
2. Menningarsögulegt gildi
3. Eiginleikar með tilliti til byggingarlistar
4. Almennt ástand

Einkunnir eru þrenns konar þar sem hæst er gefið A.

Númerin vísa til hverfaskiptingar á kortum 2.1 - 2.7.

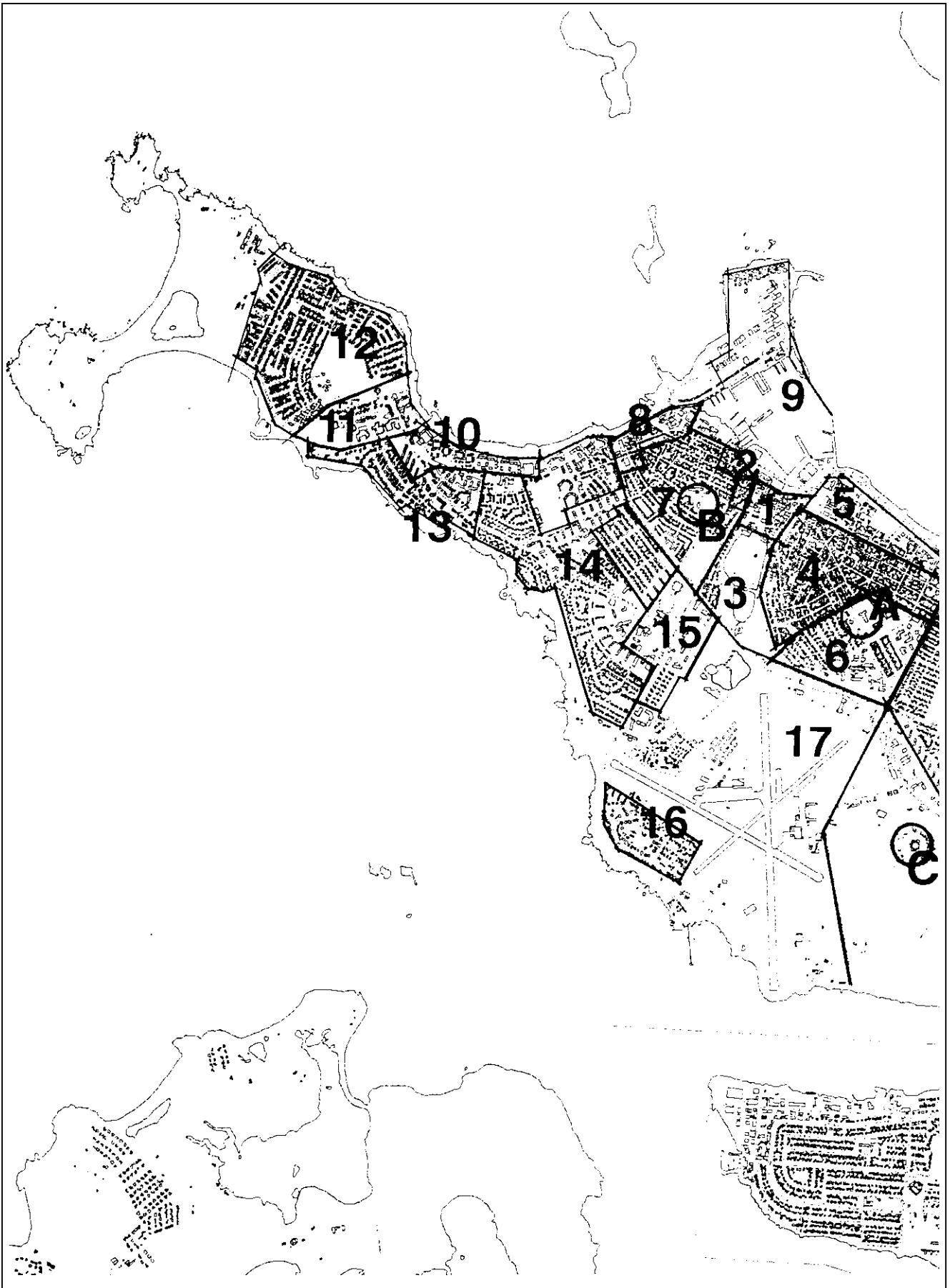
Tilgangurinn er að draga fram þá sérstöku eiginleika, sem byggðin býr yfir, til að styðjast við í áframhaldandi vinnu og að svipta hulunni af svæðum þar sem sérstök vandamál eru til staðar og taka þau til umfjöllunar í nýrri byggðarþróunar- og þéttingaráætlun.

3.1 Mat á svæðum og einkunnir

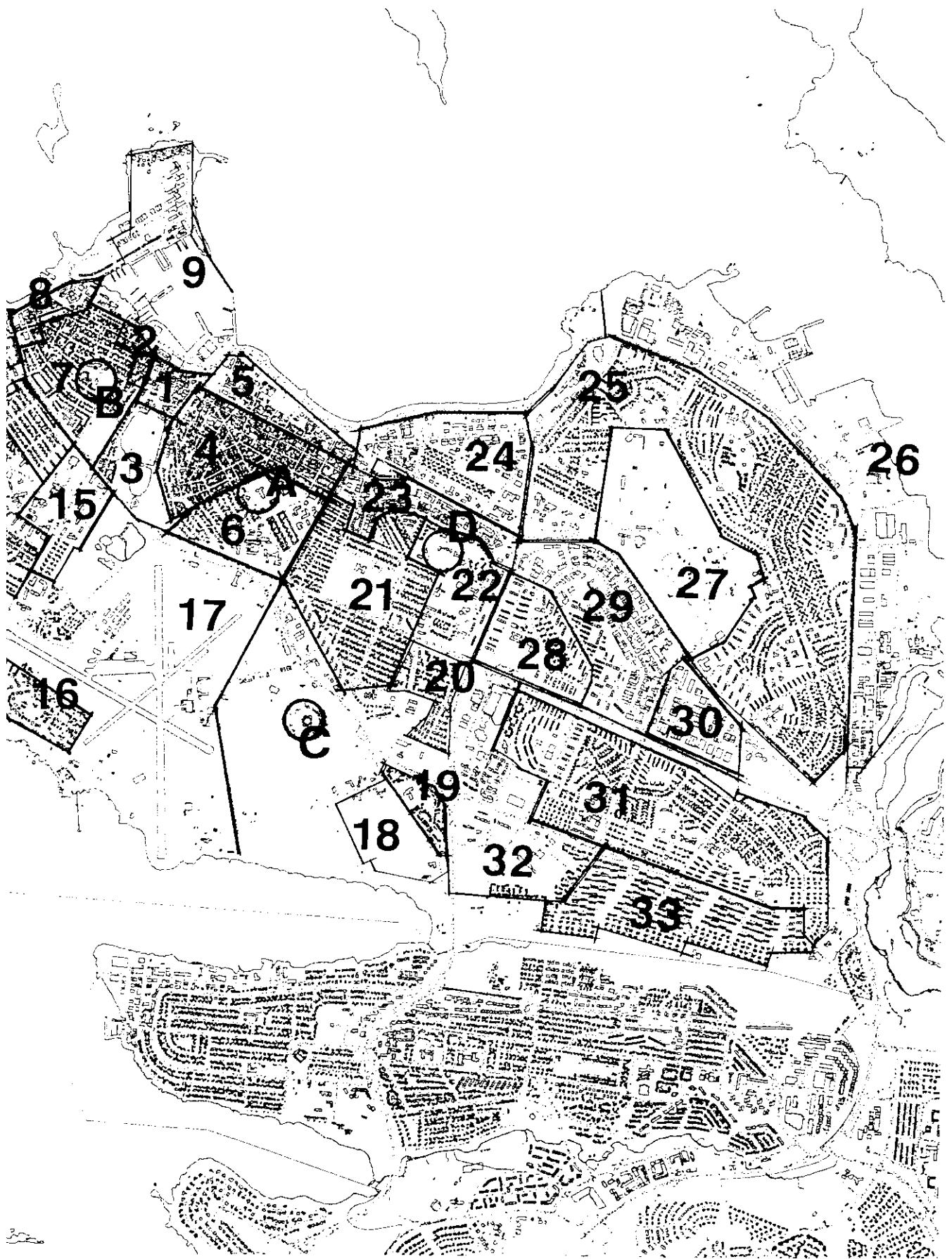
Svæðisnr.	1	2	3	4	5
Fruml.	A	A	A	A	A
Menn.	A	A	A	A	A
Bygg.l.	B+	A	A	B+	B+
Ástand	B	A	A	A	A

Svæðisnr.	6	7	8	9	10
Fruml.	B	B	B	C	B
Menn.	A	B	C+	A	B
Bygg.l.	B	B	B	B	C
Ástand	B	A	C	C	A

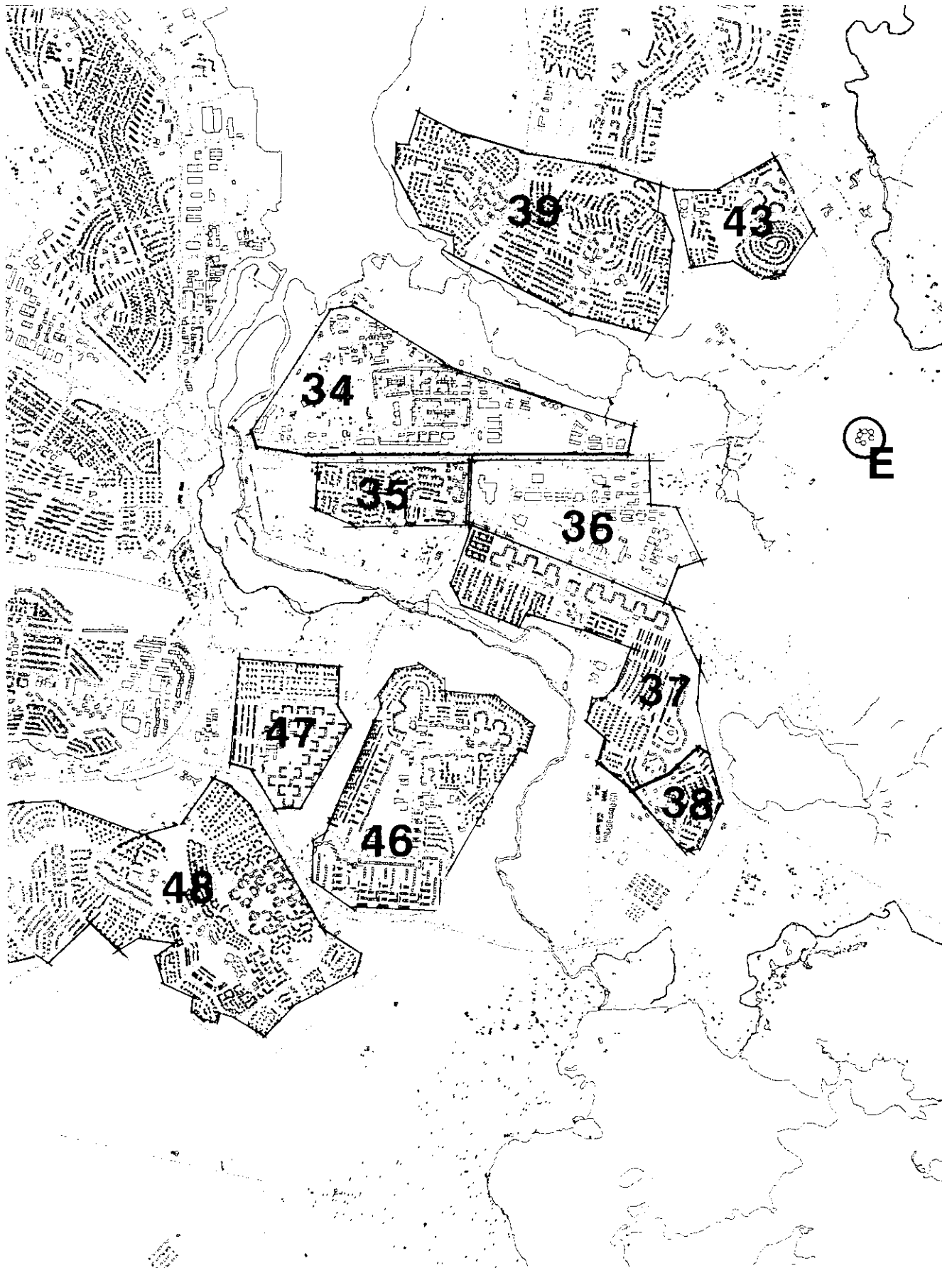
Svæðisnr.	11	12	13	14	15
Fruml.	C	B	B	B+	B
Menn.	C	B	B	B	A
Bygg.l.	B	B	B	B+	B
Ástand	C	A	A	A	A



Mynd. 2.1 Skráning borgarsvæða, Seltjarnarnes og elsti hluti Reykjavíkur



Mynd. 2.2 Skráning borgarsvæða, Nesid innanvert



Mynd. 2.3 Skráning borgarsvæða, Höfðar, Elliðaavogur og Breiðholt

Svæðisnr.	16	17	18	19	20
Fruml.	B	B	B	B	B
Menn.	B	B	A	B	B
Bygg.l.	B	C	B	B	B
Ástand	B	C	A	B	B

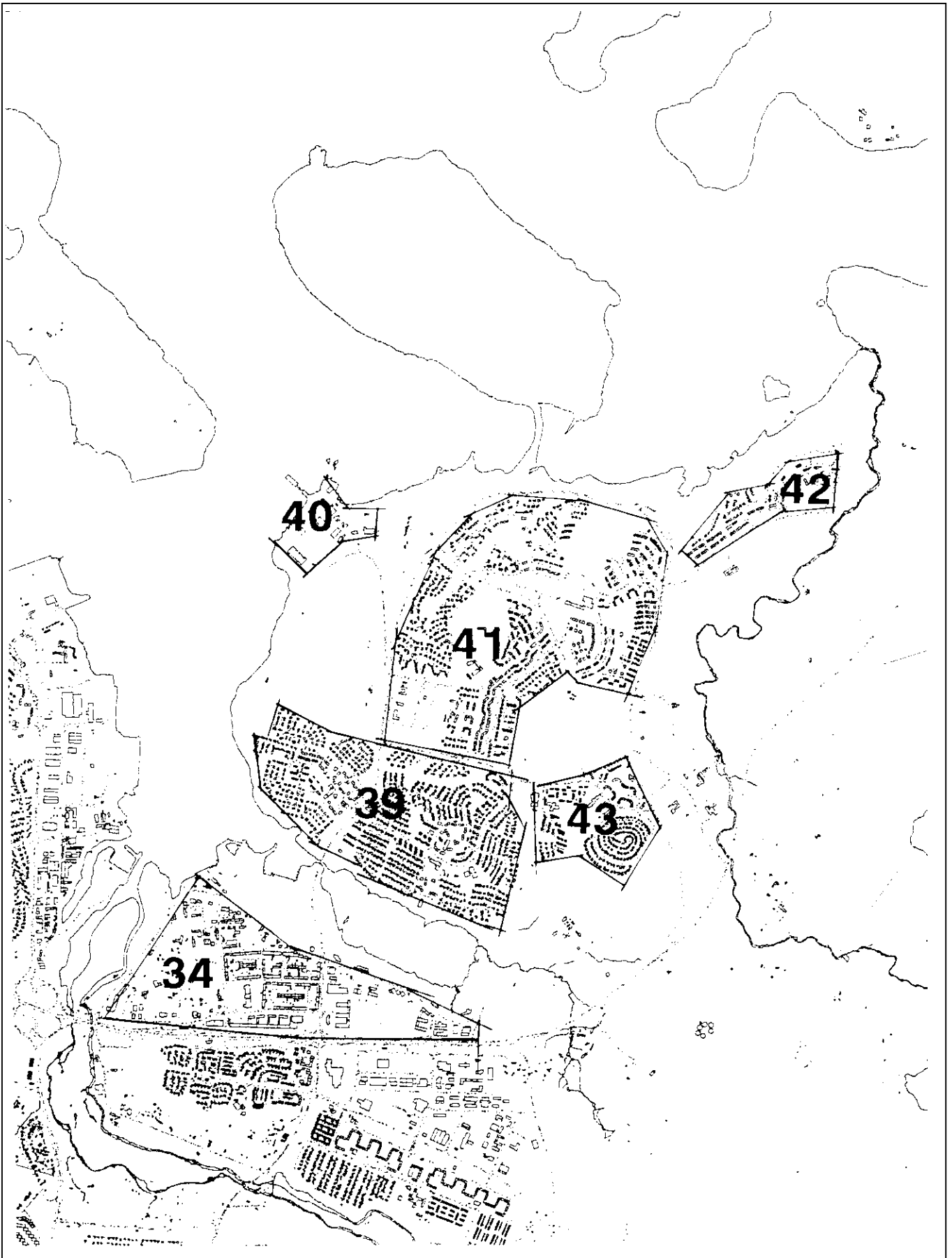
Svæðisnr.	21	22	23	24	25
Fruml.	A	B+	B	C	B
Menn.	A	A	B	C	B
Bygg.l.	A	B	B	B	B
Ástand	A	B	B	C	B

Svæðisnr.	26	27	28	29	30
Fruml.	B	A	B	A	B
Menn.	C	A	B	B	C
Bygg.l.	C	B	B	B	C
Ástand	A	B	B	A	C

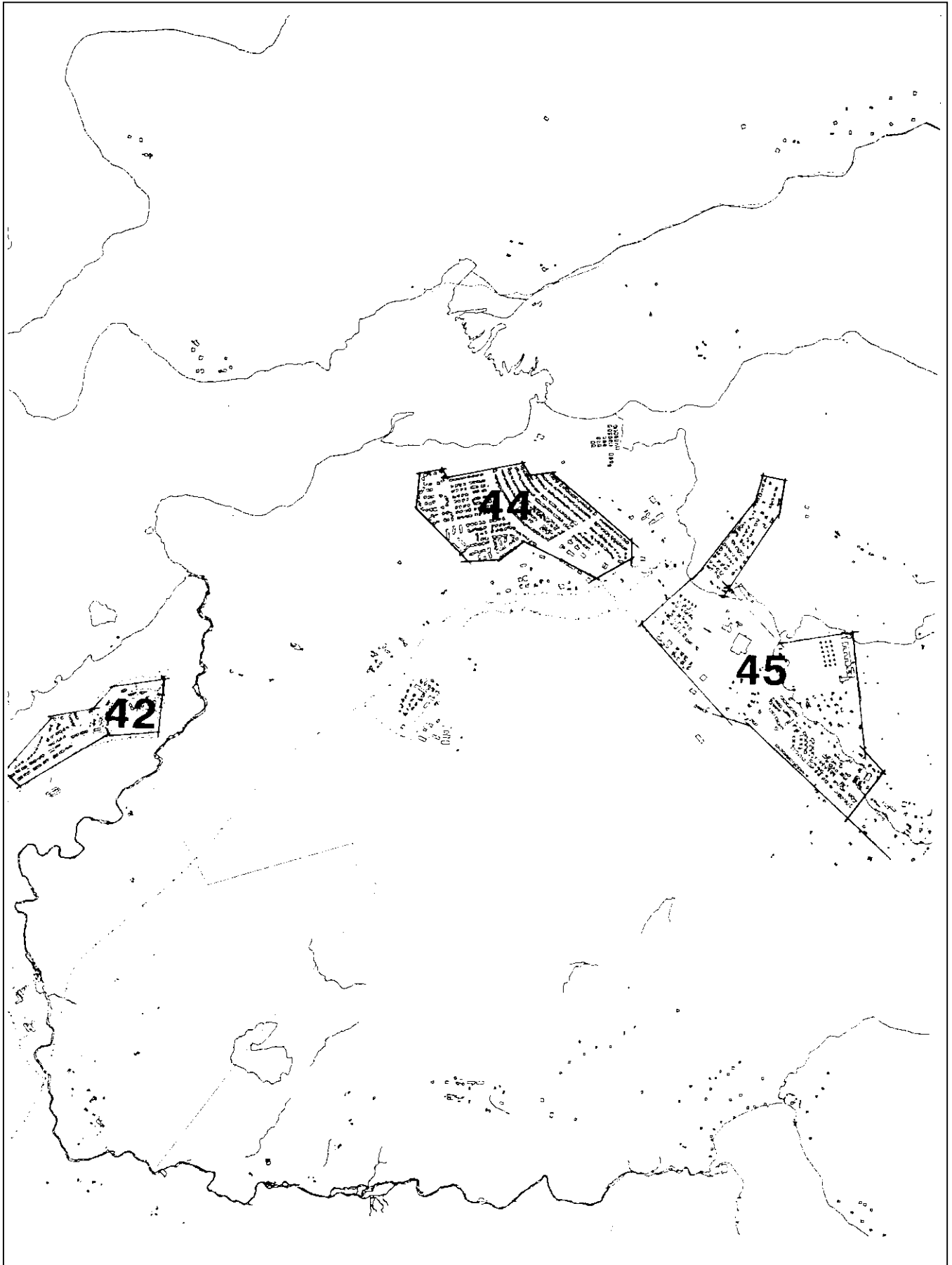
Svæðisnr.	31	32	33	34	35
Fruml.	B	B	A	C	B
Menn.	B	B	B	C	B
Bygg.l.	B	B	B	B	B
Ástand	A	A	A-	C	B

Svæðisnr.	36	37	38	39	40
Fruml.	B	A	B	B	B
Menn.	C	B	B	B	B
Bygg.l.	B	B	B	B	B
Ástand	A	A-	B	B	A

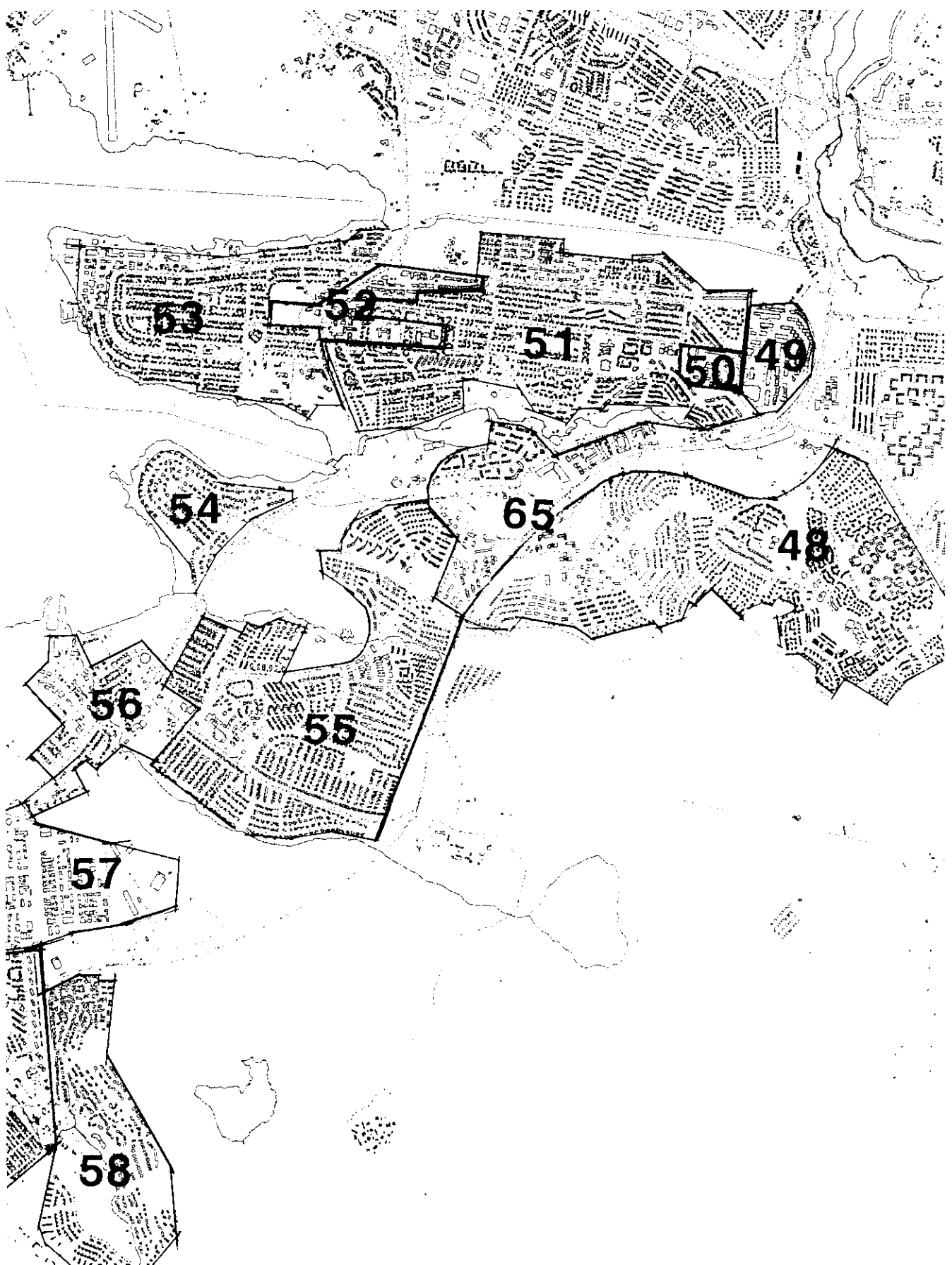
Svæðisnr.	41	42	43	44	45
Fruml.	B	B	B+	B	
Menn.	B	B	B	B	B
Bygg.l.	B	B	B	B	B
Ástand	B+	A	B	A	B



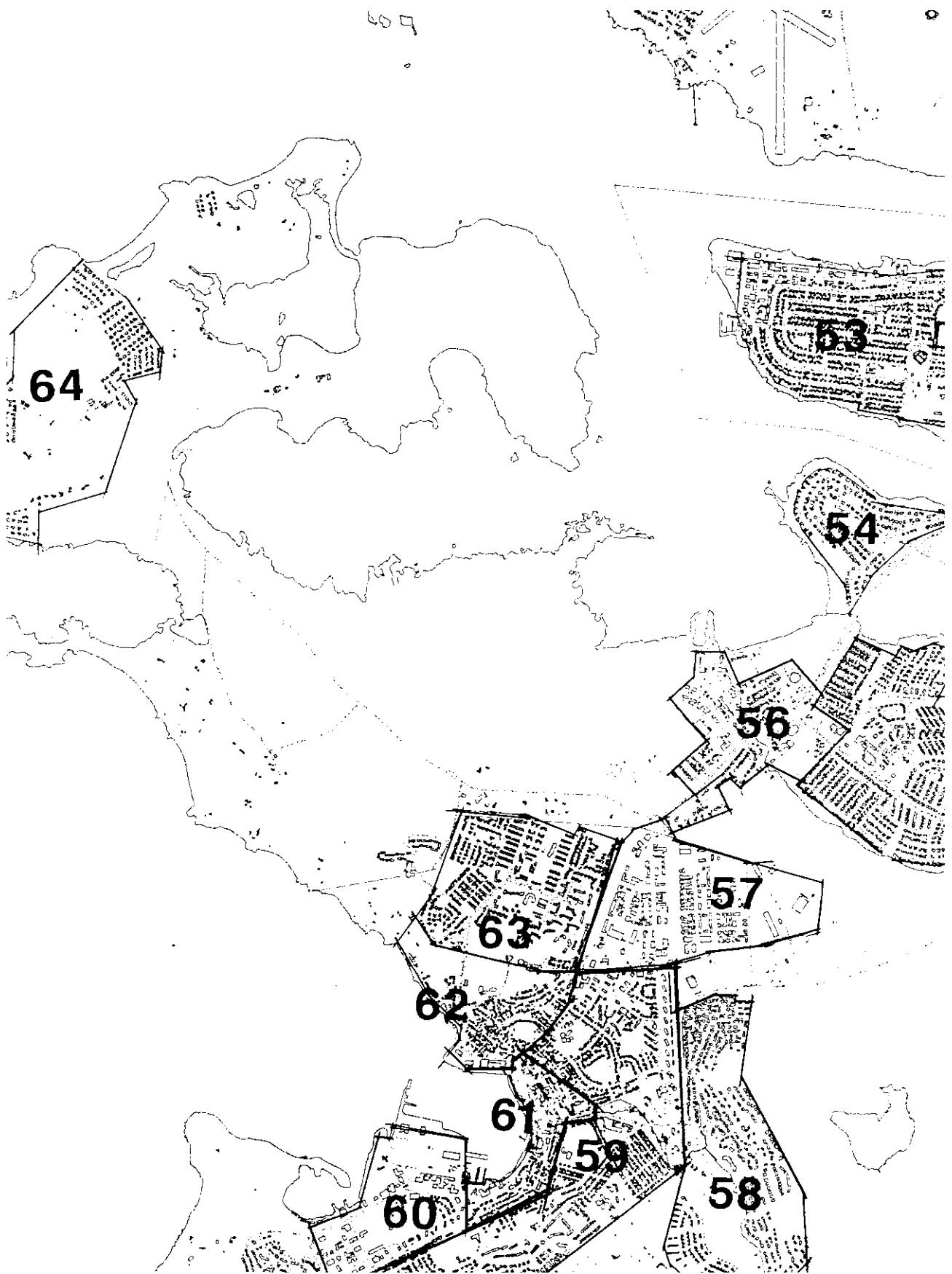
Mynd. 2.4 Skráning borgarsvæða, Grafarvogur



Mynd. 2.5 Skráning borgarsvæða, Mosfellsbær



Mynd. 2.6 Skráning borgarsvæða, Kópavogur



Mynd. 2.7 Skráning borgarsvæða, Garðabær, Bessastaðahreppur, Hafnarfjörður

	Svæðisnr. 46	47	48	49	50
Fruml.	A	A	B	B	B
Menn.	B	B	B	B	B
Bygg.l.	B	B	B	C	B
Ástand	A-	A-	A-	B+	B

	Svæðisnr. 51	52	53	54	55
Fruml.	B	A	B	B	B
Menn.	B	B	B	B	B
Bygg.l.	B	B	B	B	B
Ástand	B	A-	B	A	A-

	Svæðisnr. 56	57	58	59	60
Fruml.	B	B	A-	B	B
Menn.	B	B	B	B	B
Bygg.l.	B	B	B	B	C
Ástand	A-	B	A	B	C

	Svæðisnr. 61	62	63	64	65
Fruml.	A	A	B	B	C
Menn.	A	B	B	B	C
Bygg.l.	B+	B	B	B	B
Ástand	B	B+	B	B	B+

Kennileitum raðað eftir sjónrænu vægi

100	Hallgrímskirkja
101	Vatnsgeymar í Grafarholti
102	Perlan
103	Sjómannaskólinn
104	Landakotskirkja

Nr.	100	101	102	103	104
Fruml.	A	A	A	B	A
Menn.	A	A	A	A	B
Bygg.l.	B-	A	B-	A	C
Ástand	A	A	A	B	A

3.2 Samantekt skráningar

Elsta miðbæjarsvæði Reykjavíkur einnkennist af þéttleika og verulegri sundurgerð í byggingarlist. Bærinn snýr að höfninni og sjónræn tengsl við hafið skipta miklu. Þróun til austurs frá höfninni á 19. öld, samsíða Austurstræti, einkennir uppbygginguna. Undantekningin er skálögð gata, Skólavörðustígur, upp að Hallgrímskirkju. Hin breiðgötulíka Lækjargata var lögð er bærinn tók vaxtarkipp á 19. öld. meðfram læknum sem rann úr Tjörninni til sjávar og markaði bæjarjaðarinn fyrrum. Lækjargata myndar skarð sem tengir Tjörnina, Skerjafjörð og Esju. Er það afar mikilvægt og hefur sterk mótandi áhrif. Forðast ber að loka þessari sjónrænu tengingu t.d. með háskólabyggingum. Andstæðan milli þéttleika byggðarinnar og opins faðms fjallanna kemur þarna berlega í ljós.

Segja má að helstu kostirnir liggja í byggingum stofnana og íbúðahverfum frá því fyrir seinni heimstyrjöld. Seinni tíma byggingar eru almennt umdeilanlegri. Hverfi 1 - 7 eru borgarmiðjan. Þar hefur endurnýjun byggðar fyrst og fremst orðið í hverfi 5 meðfram Sæbraut með mikilfenglegum byggingum.

Hverfi 8 og 9, sem aðallega tengjast höfninni, eru mjög misjöfn að gæðum og endurskipulagning með blöndu íbúða, þjónustu- og atvinnuhúsnæðis kæmi til greina.

Hverfi 11 á Seltjarnarnesi er tilvalið til endurskipulagningar byggðar eins og hverfi 16 þegar Reykjavíkurflogvöllur (17) verður fluttur.

Hverfi 21 er óvenju heilsteypt íbúðahverfi, byggt í anda nýttistefnu, sem umlykur Miklatún. Sjómannaskólinn er í hverfi 22. Varðveita ber menningarsögulegt gildi hans og táknræna staðsetningu í bæjarmyndinni.

Í hverfi 23 og 24 er nú þegar hafin mikil endurnýjun. Hverfi 26 er hafnar- og iðnaðarsvæði. Lagt er til að framtíðaruppbygging á þessum svæðum verði tekin til endurskoðunar, þar sem hún að óbreyttu rýfur tengsl við hafið og Viðey.

Hverfi 27 er mikilvægasta útivistarsvæði höfuðborgarbúa. Þess vegna er eðlilegt að fram fari samræmd landslagshönnun á svæðinu í heild sem miðar að því að gera það allt að lystigarði.

Hverfi 29 er nánast fullmótað og sumpart endurbyggt. Það býr yfir mörgum kostum sem felast í opinni byggð módernismans. Byggingar og göturými mynda tiltölulega sterkt borgarumhverfi sem gæti veitt inblástur við skipulag nýrrar byggðar. Sama gildir um hverfi 32 með Kringluna og yfirbyggða íbúðasamstæðu. Þessi áhrifamiklu veðurfarsvernduðu rými eru kærkomin í íslensku borgarlandslagi.

Í hverfi 33 er mjög heilsteypt byggð, andstætt hverfi 34 sem lagt er til að verði endurskipulagt.

Hverfi 37, 46 og 47 eru dæmi um heilsteypta byggð frá sjöunda og áttunda áratugnum þar sem kostir byggingarlistar fá notið sín. Endurbæta má hverfin með tilliti til bygginga og landslags með því að tengja gróðursvæðin betur saman. Sama gildir um marga aðra staði á höfuðborgarsvæðinu þar sem ráðlagt er að gróðursetja meira inni í byggðinni í stað þess að gróðursetja einungis utan við og umhverfis hana.

Byggðin í hverfum 39, 41, 42 og 43 er nýrri. Hún orkar tvímælis vegna þess að einstök hús taka einungis mið af eigin lóð og aðliggjandi götu. Umhverfið verður fljótandi og sérkennasnautt vegna þess að svæðin eru byggð fábreyttum einbýlishúsabreiðum. Heildarskipulagið skortir yfirsýn og tengsl við landslagið. Allt er hvað öðru líkt en það er fjölbreytnin sem gerir okkur kleift að skynja og skilgreina veröldina í kringum okkur.

Hverfi 44 í Mosfellsbæ er miðlægt og áberandi. Hlutfallslega stórar byggingar af ýmsum toga liggja dreift í opnu umferðarrými sem gerir að verkum að stærra samhengi landslagsins blasir við. Skýr afstaða bygginganna andspænis dularfullri nálægð hins risavaxna fjallalandslags mótar afar tjáningarríkt nútímalegt bæjarrými. Hinn einkennilegi pýramídahattur sem myndar þak ráðhússins er lítið kennileiti sem virðist sjálfsagt og eðlilegt í þessu samhengi.

Við mótun nýrrar byggðar mætti m.a. staðsetja stórar, áberandi byggingar á mikilsverðum stöðum í landslaginu. Það er andsvar nútímans við úrlausnarefnum á sviði umhverfis, samþættingar og veðurfars um leið og þetta gæti verið aðferð til að leysa af hólmi hinn sígilda þéttbyggða evrópska bæ sem tilheyrir öðrum tíma (sjá Grafarholt, kennileiti).

Hverfi 50 til 53 í Kópavogi mynda tiltölulega heilsteypta byggð. Hún er skipulögð á sjöunda áratugnum og býr yfir mörgum kostum íbúðarbyggðar. Miðbæjarsvæðin hafa góð borgareinkenni, benda má á stofnanasvæðið við ráðhúsið. Þjónustusvæði í Auðbrekku, sem býr yfir góðum kostum með tilliti til byggingarlistar, mætti endurskipuleggja og endurnýja byggingar til blandaðrar nýtingar fyrir íbúðir og þjónustu. Endurmeta ætti nýtingaráform á hafnarsvæðinu vegna öndvegis afstöðu þess og legu.

Svæði 56 við Hraunsholt ætti að endurskipuleggja.

Hverfi 58 í Hafnarfirði er áhugavert vegna þess að íhvolfur dalurinn er nógu stór til að taka við fjölbreytilegum íbúðarbyggingum þrátt fyrir óbyggt útivistarsvæði í dalbotninum. Dæmi um það hvernig skýrt landslagsskipulag getur gefið byggingarlistinni svigrúm, án þess að svæðið verði flókinni sköpunargleði að bráð. Stallað fjölbýlishús efst

á Setbergshamri er undantekning því það trjónir sem kóróna efst á hryggnum og fellur þar af leiðandi ekki að byggðinni í dalnum.

Hverfi 60 í Hafnarfirði ætti einnig að taka til endurskoðunar með nýmótun í huga, ekki síst nýjar og fyrirhugaðar uppfyllingar í höfninni sem eru í hjarta hinnar bogadregnu hækkandi byggðar.

Hverfi 62 nær yfir sérstæða byggð á hrauni. Deila má um kosti þessarar byggðar en hér væri unnt að rannsaka valkosti byggðar í hraunmyndunum sem þessum með tilliti til þess að nýta þetta sérstaka landslag sem best í stað þess að líkja einungis eftir venjulegu úthverfi.

Hverfi 65 liggur eins og stór sveigð, S-laga skál meðfram Reykjanesbraut frá Mjódd gegnum Kópavog til Garðabæjar. Vegurinn liggur í miðri lægðarræmuni og hugsanlegt væri að byggja lokaðar þjónustueiningar meðfram honum. Misráðið væri að koma fyrir venjulegri íbúðabyggð á svæðinu.

3.3 Skráning landslagsins - Geirarnir

Mikilverðustu kennileiti höfuðborgarsvæðisins eru náttúrugerð.

Þar ber Esjan hæst en Úlfarsfell og Helgafell eru einnig áberandi á norðursvæðinu.

Hraunbreiðan milli Hafnarfjarðar og Garðabæjar fer halloka fyrir vegamannvirkjum og Hraunsholti. Skipulögð byggð norðan Hafnarfjarðarveggar gerir að verkum að framrás hraunsins til sjávar verður ógreinilegri.

Íprótta- og útivistarsvæði er í dalbotninum inn af sjálfum Kópavogi. Skýra ætti mörk svæðisins.

Mjög hefur verið þrengt að Fossvogsdal úr suðri á undanförunum áratugum. Mjó ræma er eftir og mjög mikilvægt er að varðveita hana. Vegagerð þarna eyðileggur svæðið algjörlega og yrði jafnframt til óþæginda fyrir íbúa byggðarinnar sem fyrir er.

Stærsti og mikilverðasti græni geirinn, Elliðaárdalurinn, á einnig í vök að verjast. Það væri rangt að líta á svæðið nú sem náttúrulegt dalverpi. Hér sem annars staðar þrengir byggðin gríðarlega að dalnum og taka ætti hann til meðferðar sem landslagslystigarð. Nokkurra metra breiðar ræmur geta verið afleitar en þær má einnig taka til mótunar svo úr verði garðlistræn upplifun. Árósnir í mynni Elliðavogs krefjast á sama hátt vandaðrar land- og byggðarmótunar vegna mikilla uppfyllinga og fyrirhugaðrar iðnaðarbyggðar. Óæskilegt er að Viðey með sín menningarsögulegu gildi lúti í lægra haldi fyrir óaðgengilegum hafnarmannvirkjum.

Það er fyrst og fremst Grafarvogur sem myndar geirann milli Grafarholts og Viðeyjarsunds. Vogurinn, sem verður til við að tangi gengur fram úr suðri, er nánast aflokaður með aðliggjandi vegi og byggð, eins og stöðuvatn, og myndar ekki lengur grænan geira í bæjarlandslaginu.

Með ofangreint í huga er afar mikilvægt að ræmu þeirri sem væntanlega myndast meðfram Úlfarsá, sem rennur úr Hafravatni suður fyrir Úlfarsfell til sjávar í vogi handan Geldinganes, verði tekin til meðferðar af mikilli kostgæfni. Þetta á að sjálfsögðu einnig við um græna geira framtíðarinnar á byggðasvæðum norðan Mosfellsbæjar þar sem árósar við Leiruvog búa yfir miklum náttúrugæðum og útivistarkostum.

Að lokum má staðhæfa að láðst hafi að sporna við fótum gegn þrýstingi byggðarinnar á geirana með landslagsmótandi aðgerðum. Það hefur í för með sér að stórlega dregur úr gildi þeirra sem útivistarsvæða og rýrir enn fremur hlutverk þeirra sem mótandi frumafli í þróun byggðarinnar. Þessari þróun ber að snúa við á elleftu stundu.

4 VALKOSTIR Á HÖFUÐBORGARSVÆÐINU MEÐ TILLITI TIL BYGGÐAR OG LANDSLAGS

Við skoðun landslagsumgjarðar höfuðborgarsvæðisins og við mat byggðar og rýma höfum við komist að raun um nokkur sérkenni sem varða:

- Fjölbreytileika og dramatík landslagsins sem gerir því kleift að taka við uppbyggingu með fjölbreytilegri byggingarlist.
- En um leið mikilvægi þess að ytri mörk byggðarinnar verði lögformlega skilgreind og jafnframt verði skerpt á yfirbragði borgarlandslagsins.
- Mikilvægi skýrra tengsla milli hins smáa og stóra til að mynda í skarðinu sem tengir og stillir kaffihúsinu andspænis fjallinu og mikilvægi þess að stuðla að áttvísi með hjálp kennileita.
- Stærð og rýmd núverandi byggðar og mannvirkja getur gefið verðmæta vitneskju sem nýta má við nýja uppbyggingu þar sem hvorki er ætlunin að líkja eftir eldri byggð né taka mið af öðrum fyrirmyndum með aðrar forsendur en þær sem fyrirfinnast á höfuðborgarsvæðinu.

Sérstaka möguleika sem eru fólgnir í húsagerðarlist hinna léttu málmklæðninga, t.d. bárujárns, sem ætti að vera unnt að þróa í átt til þjóðareinkennis.

4.1 Skipulag nýrrar byggðar

Við mótun nýrrar byggðar á höfuðborgarsvæðinu er áriðandi að varðveita og styrkja tengslin við hafið og hinn stóra faðm náttúrunnar í kring sem markar svæðinu stöðu í sérstöku rými Norður - Atlantshafsins. Þegar byggðinni er skipt upp í hverfi eða svæði ræður úrslitum að mörkin verði sett við nákvæm skil sem opnast og mynda sjálfstæð rými í mynstri sem einnig gefur kost á fljótandi og dreifðum tengingum við hið umfaðmandi landslag.

Hið nákvæma og hið óljósa úr sígildri sem og nútíma byggð, sameinað í nýrri uppbyggingu með annarri stigveldisskiptingu en þeirri sem landslagið mótar og hinum þýðingarmikla fjölbreytileika sem athafnalíf bæjarins skapar.

Hin nákvæmu mörk sem skarðið mótar og hin fljótandi tengsl má skoða sem tvenns konar myndlíkingu sem sýnir framrás náttúrunnar við mótun landslags. Ruðningur, rof og sig í andstöðu við uppblástur, flóð og vöxt. Hið hraða, völduga og hið nákvæma borið saman við hið hæga, rólega og óljósa. Samþjappað myndefni með rætur í

jarðsögu staðarins og þar með einstakt fyrir Reykjavík og umhverfi, andspænis öllum öðrum höfuðborgum. Skurðurinn, skarðið og þar með afmörkunin er um leið vitnisburður um eina af einföldustu og frumlegustu gjörðum mannsins.

Meginhugmyndin byggir á opnu sveigjanlegu skipulagi hvað varðar tíma og inntak því hún gerir ráð fyrir byggð sem tryggir festu án þess að ákveða fyrirfram uppbyggingarhraða og inntak. Það eina sem nauðsynlegt er að ákveða eru mörk byggðar við óbyggð svæði sem mynda mótvægi. Ekki er í fyrstu tekin afstaða til þess hvaða athafnir einstakar byggðir eiga að rúma og hvaða fagurfræðilegum markmiðum þær eigi að þjóna. Þessu verður fyrst um sinn haldið opnu.

Herkænska þessa opunarleiks er mótuð af hugmyndum um að ekki sé unnt að ákvarða byggðarþróun í smáatriðum fyrir tiltekið tímaskið jafnframt því að æskileg sé að samþætta enn frekar íbúðarbyggð, þjónustu, athafnastarfsemi og útivist.

Samhljómur er á milli samfélagslegra og umhverfislegra markmiða.

Hið opna landslag er í þessu sambandi táknrænt fyrir hið lýðræðislega og þverpólítíska.

Lýðræðislegar hugmyndir eru í smærra samhengi tryggðar með frelsi kerfisins en auk þess má fínstilla þær jafnóðum með lagasetningu, aðallega varðandi umhverfisálag.

4.2 Útdráttur

Grundvallarhugmynd skipulagsins eru áform um jaðarmörk byggðarinnar. Frátekin svæði eru grænu geirarnir sem eiga að tryggja betra loftslag, skýra uppbyggingu, og lýðræðislegan grundvallarsveigjanleika.

Umfram þetta geta ítarlegri umhverfissjónarmið komið inn í áætlunina ásamt fagurfræðilegum markmiðum að svo miklu leyti sem um það næst pólitísk samstaða. Það sem hér um ræðir er t.d. þéttleiki byggðar, umferðarkerfi, umferðarálag, byggðasvæði, valin með tilliti til veðurfarsáhrifa og hæðarlegu í samræmi við orkunotkun ásamt kröfum til byggingarlistar til þess að bæta sjónræn áhrif þar sem stakar einingar eru ávallt hluti af heild. Jafnvel laglegasta skipulagsáætlun er einskis virði ef ekki er nægileg umhyggja borin fyrir því smáa.

Á heildina litið má ætla að byggðarþróunin verði fjölpætt í framtíðinni. 1) Dreifing byggðar, 2) útbynning byggðar, 3) þétting byggðar, 4) endurnýjun byggðar og 5) umbreyting byggðar munu fara fram samtímis.

1) Dreifing miðað við svæðið í heild, 2) útpynning miðað við eldri bæjarhluta, 3) þétting miðað við úthverfin, 4) endurnýjun með tilliti til einhæfra athafnasvæða, 5) umbreyting þar sem úrelt starfsemi vísur.

5. SKIPULAG HÖFUÐBORGARSVÆÐISINS Á FORSENDUM BYGGINGARLISTAR

Tilgangurinn með þessum kafla er að draga saman almenn, alþjóðleg þróunarskilyrði með áherslu á svæðisbundnar aðstæður sem styrkur höfuðborgarsvæðisins felst í.

5.1 Helstu forsendur skipulagsáætlunarinnar

Öll byggingarlist sem birtist í skipulagi, byggð og byggingum er sprottin af skipan þjóðfélagsins.

Þess vegna breytist byggingarlistin (tákni, einkenni og fagurfræðileg viðmiðun) í samræmi við þróun þjóðfélagsins.

Allar þessar myndbreytingar eru afleiðing hagkvæmnisþróunar í framleiðslutækni sem ásamt ríkjandi hugmyndum lýsir einkennum og baksviði þróunarinnar.

Þróun menningarlífs, bæjarlandslags, rýmisfyrirkomulags bæjarins og húsagerðarlistar er afleiðing þessara breytilegu aðstæðna.

Breytt yfirbragð bæjarlandslagsins, sem rekja má til byggingarlistar, er einungis tilkomið vegna þeirrar listsköpunar sem túlkar þróun á sviði tækni, vísinda og skipulagningar.

5.2 Skipulagsáætlunin - orsök og afleiðing

Vísindatrú tuttugustu aldarinnar var takmarkalaus og ímyndin varð kröftug og samræmd um allan heim. Menningin var í andstöðu og átökum við náttúruna.

Trú tuttugustu aldarinnar á þekkingu er nú afstæð til að mynda með tilliti til framrásar og þróunar. Sértek þekking kemur í stað altækrar þekkingar. Ímyndin verður staðbundin og tilviljunarkennd. Hugtökin menning og náttúra verða samofin.

Geimvísindin leggja verulegan skerf til þessarar þróunar og jörðin verður í reynd veikburða frjóagn, séð utan úr geimnum. Með staðbundnum og hnattrænum viðmiðunum verður meðvitundin um umhverfið að sameiginlegu markmiði.

Fljótandi landslagsrýmið og hin forgengilegu mannvirki, sem sett eru í það, verður að sýn á jafnvægið á milli menningar og náttúru.

Vistfræðihugtakið og auðlindanýting verða ráðandi. Efnaskipti samfélagsins dragast saman jafnframt því sem endurnýjanlegar orkulindir og flokkun sorps hafa aukin áhrif á borgarmannvirki.

Jarðhiti er ráðandi auðlind, sem er háþróuð, en hana má eflaust þróa enn frekar.

Tækni í samfélaginu í menningarlegu tilliti þróast frá vélrænni tækni yfir í rafeindatækni (upplýsingatækni). Staðsetning í efnislegu tilliti skiptir sífellt minna máli þar sem fleiri þættir en flutningsvegalengd hafa áhrif því hráefnisflutningar skipta nú minna máli. Umhverfismál, fagurfræði og hversdagsleg félagsmál skipa öndvegi.

5.3 Útdráttur

Helstu samfélagsbreytingar í framhaldi af velferðarkerfi nútímasamfélagsins eru fólgnar í afstöðunni til umhverfis og auðlinda ásamt þróun í upplýsingatækni.

Nýting jarðhitans á að mestu að anna eftirspurn eftir orku, hugsanlega með viðbót frá sólarorku.

Orku- og auðlindavandinn, vistfræði, búseta, fjölskylda og atvinnuskipan eru megináhrifavaldar í byggingarlist á öllum sviðum þar sem samþætting og valddreifing eru í brennidepli.

Vegna hins opna og frjálssa þróunarferlis breytist byggingarlistræn skipulagsmótun frá því að lúta beinni stjórn hins áþreifanlega, hagnýta inntaks til þess að lúta óbeinum lögmálum rýmis og landslags. Þetta eru ekki gefnar starf- og hagrænar stærðir sem hefur í för með sér að þær ákvarðast í samræmi við pólitísk og byggingarlistræn sjónarmið

Upplýsingatæknin er ný þekking en ekki vara í sjálfu sér. Eiginleikar hennar og tjáning eru ekki myndir og form eins og reyndin var með vélrænu tæknina fyrrum. Hin óþekkta og margnýtanlega byggingargerð er á dagskrá.

Á Íslandi eru þekking, haf og orka helstu auðlindirnar. Þekking ætti að vera ráðandi útflutningsgrein.

5.4 Framkvæmd skipulagsins

Svæða- og hlutverkaskipting er lögð niður. Framleiðsla, íbúðir, útivist, þjónusta og förgun renna saman í skipulaginu. Flæði og ólík stærðarhlutföll verða lykilhugtök.

Samþætting hlutverka og hverfulir orkustraumar upplýsingatækninnar hafa í för með sér óbeina byggingarlistræna stýringu þar sem landslagsgeirarnir, umferðamannvirki og veggir byggðarinnar setja mörkin. Skilgreining rýmisins verður lykilatriði í öllum stærðarhlutföllum. Nákvæmni og viðnám rýmisins ræður úrslitum.

Meginhluti opinna svæða skipulagsins skulu vera opinber og aðgengileg öllum og eru umferðarsvæði ekki meðtalin. Þetta á að tryggja einstaklingsbundinn skilning á samfélaginu og nýja, staðbundna rýmis- og útivistarkosti.

Umhverfisráhrif frá umferðarmannvirkjum setja nýtingartækifærum skipulagsins skorður. Hávaða- og mengunarstaðlar verða settir og einstakar framkvæmdir þeim háðar

Sérkennum byggðanna fækkar, þær verða einfaldar og sveigjanlegar. Ásýnd mannvirkja verður sibreytileg fyrir tilstilli ljósaskilta, margvíslegra klæðninga, auglýsinga og merkinga.

Þetta hefur í för með sér að landslagsrýmið milli bygginganna verður einkennandi í stað bygginganna, eins og áður tíðkaðist, þegar þær voru sjálfar tákn eða merki um það sem þær hýstu.

Við vegamót verður áhugavert að reisa fjölkjarna, þar sem fólk getur búið, starfað, verslað og notið allrar þjónustu innan göngufæris. Viðleitni til að koma til móts við kröfur samfélags framtíðar um tímasparnað, hagræði, afkastagetu, minni ferðatíðni og auðlindasparnað.

Byggingarefni ber að velja út frá því hversu auðvelt er að pakka þeim saman og flytja þau, til að mynda ál og timbur. Árlegur rekstrar- og viðhaldskostnaður byggðanna ætti ekki að fara yfir 10% af stofnkostnaði.

5.5 Afleiðingar skipulagsins

Landslagið breytist í samsett, myndrænt borgarlandslag þar sem hið forgengilega svipmót myndar áberandi mótvægi við hið upprunaleg landslag.

Fái byggingarlístræn sjónarmið að ráða í stað einfaldrar hagkvæmnisstýringar án tillits til langtíma fagurfræðilegra og þar með hagrænna gilda, munu flöturinn og hin nákvæmu mörk/veggir áfram verða ríkjandi.

Borgarlandslagið verður í framtíðinni mun sveigjanlegra og fjölbreytilegra vegna frjálslægri staðsetningarhugmynda.

Hið forgengilega, fljótandi rými gerir að verkum að lög/hellur - sprungur/sig - geirar og akkeri verða byggingarlístræn lykilhugtök fyrir hið rýmislega svipmót vegna þess að þau varpa ljósi á staðinn og valkostina.

Stórar samþjappaðar byggðareiningar má túlka sem akkeri eða kennileiti - hið forgengilega, fljótandi rými er hægt að líkja við hina

lágu opnu byggð sem er að jafnaði tveggja hæða með nýtingu lóðar á milli 25 og 50%. Tvöfalt þéttari byggð hefði bæði umhverfislegan, hagrænan, félagslegan og fagurfræðilegan ávinning.

Byggðarlíkan sett saman úr stórum, samþjöppuðum einingum, „Akkerisbyggð“ setur hið stórgerða borgarlandslag á svið hins náttúrulega landslags. Byggðin getur verið 10-15 hæðir með samþættu hlutverki. Þessi gerð byggðar tryggir tiltekinn þéttleika og þar með ákveðin umhverfissjónarmið auk þess sem þéttleikinn gefur kost á veðurfarsvernduðum sameiginlegum garði með suðrænu loftslagi.

Hin „fljótandi lága byggð“ er fulltrúi fyrir lög, hellur og geira. Þetta gerist í tengslum við afmörkun svæðanna og myndun opinna vegakerfa sem tryggja sjónræn tengsl við umhverfið. Hvítar miðlínur stofnbrautanna eru sem töfrar, mótandi fyrir bæinn, og héðan upplifir maður aðkomuna að bænum. Meginatriðið í þessari byggðarmynd er tengsl vegarins við hið mikla landslagsrými ásamt legu vegarins og hönnun hans, ekki sem göturýmis heldur sem opins strengjar sem í senn klýfur og sameinar í hið óljósa byggðarlandslag. Trjálaust rými sem hugmyndalega má líkja við trjágöng og breiðgötur fortíðarinnar í Mið -Evrópu.

6. LOKAORÐ

Eins og áður hefur komið fram er hin sameiginlega íslenska vitund bundin náttúru landsins.

- Hin sameiginlega íslenska minning er bundin eldri bæjarhlutum og stöðum með sögulega skírskotun og fræðilegt gildi sem ekki má vanmeta. Um er að ræða byggð frá því fyrir seinni heimstyrjöld.
- Byggingar af viðskipta- og menningarlegum toga mynda innri borgarrými sem ásamt útivistarsvæðum móta hið sameiginlega heildarrými og tengja bæinn saman. Þar sem umhverfissjónarmið eru lögð að jöfnu við náttúru- og landslagstákn í bæjarmyndinni verður til samsvörun á milli hins sameiginlega rýmis og landslagsrýmis þar sem landslagsrýmið er ráðandi.

Það eru ótal valkostir í bæjarþróun framtíðarinnar. Ef ekki er tekið fullt tillit til stöðu einstakra bæjarhluta og afstaða þeirra til náttúrunnar vanrækt, er unnið fyrir gýg. Hér sem ávallt er nauðsynlegt að forgangsraða - ef allar óskir og öll afstaða er lögð að jöfnu ríkir sinnuleysi því ekkert hefur forgang. Að velja er tilvistarlegt grundvallaratriði - það fyrirfinnst í öllu - og oftast er best að treysta innsæinu.

Tjáningarmáttur er ekki samhengislaust fyrirbæri sprottið úr höfði arkitektsins eins og um getur hér að framan - hið fagra jafngildir hinu heilbrigða - og hið heilbrigða samræmist hinu verðmæta. Ágæti borgar má meta til fjár.

Vegna hins opna og frjálsa þróunarferlis breytist byggingarlistræn skipulagsmótun frá því að lúta beinni stjórn hins áþreifanlega, hagnýta inntaks til þess að lúta óbeinum lögmálum rýmis og landslags. Þetta eru ekki gefnar starf- og hagrænar stærðir sem hefur í för með sér að þær ákvarðast í samræmi við pólitísk og byggingarlistræn sjónarmið

Á Íslandi eru þekking, haf og orka helstu auðlindirnar. Þekking ætti að vera ráðandi útflutningsgrein.